



# **MORBIMORTALIDAD HOSPITALARIA EN PACIENTES CON VIH INGRESADOS EN LOS HOSPITALES DEL SNS**

**Análisis del Conjunto Mínimo Básico de Datos.  
Periodo 2006-2015**

Madrid, Mayo 2020

Redacción y elaboración de este informe

Este informe ha sido elaborado por Laura Montero<sup>1</sup>, Marta Ruiz-Algueró<sup>2</sup>, Victoria Hernando<sup>2</sup> y Asunción Díaz<sup>2</sup>.

<sup>1</sup> MIR del Hospital Universitario Fundación Alcorcón.

<sup>2</sup> Vigilancia del VIH, ITS y hepatitis. Centro Nacional de Epidemiología. Instituto de Salud Carlos III.

### **Citación sugerida:**

Unidad de vigilancia del VIH, hepatitis y conductas de riesgo. Morbimortalidad hospitalaria en pacientes con VIH ingresados en los hospitales del SNS. Análisis del CMBD 2006-2015. Madrid: Centro Nacional de Epidemiología/Plan Nacional sobre el Sida. Madrid; 2020.

## INTRODUCCIÓN

La introducción de la terapia antirretroviral (TAR) en el año 1996 supuso un descenso muy importante de la mortalidad asociada a la infección VIH/sida y por consiguiente, un incremento de las personas que viven con la infección. En España la atención sanitaria y seguimiento de la infección por VIH, así como la dispensación del TAR se realiza en hospitales.

La información acerca de los episodios de hospitalización se recoge de forma sistemática al alta hospitalaria en una base de datos clínico-administrativa, el Conjunto Mínimo Básico de Datos (CMBD). Desde su aprobación en 1987 por el Consejo Interterritorial del Sistema Nacional de Salud la implantación ha sido progresiva en las distintas Comunidades Autónomas (CCAA), y en la actualidad recopila datos de los hospitales generales del Sistema Nacional de Salud (SNS) con una cobertura superior al 90% de las altas hospitalarias.

Los datos del CMBD son, generalmente, recogidos por los Servicios de Admisión hospitalarios, agregados a nivel autonómico y posteriormente integrados en la base de datos nacional. Contiene variables del paciente (sexo, fecha de nacimiento), variables del ingreso/alta (fecha de ingreso, tipo de ingreso, fecha de alta, circunstancias al alta, CCAA del hospital) y variables clínicas (diagnósticos principal y secundarios, procedimientos, morfología de neoplasias). Las variables clínicas se codifican siguiendo la Modificación Clínica de la Clasificación Internacional de Enfermedades, 9ª Revisión de la OMS (CIE9-MC).

## OBJETIVOS

- Describir la morbimortalidad hospitalaria de pacientes con infección por el VIH ingresados en los hospitales del SNS durante el periodo 2006-2015.

## **METODOLOGIA**

### **Tipo de estudio**

Estudio descriptivo de las altas hospitalarias de pacientes con infección por VIH.

### **Población de estudio**

Altas hospitalarias de pacientes infectados con VIH.

### **Ámbito**

Hospitales generales del Sistema Nacional de Salud, que comprende hospitales públicos, pertenecientes a la red de utilización pública, administrados públicamente o con concierto sustitutorio y hospitales monográficos que forman complejo con hospitales generales o de área. También se incluye desde 2005 datos del sector privado que se ha ido incorporando paulatinamente.

### **Fuente de datos**

Base de datos del CMBD de los años 2006 al 2015, proporcionada por el Ministerio de Sanidad, Servicios Sociales e Igualdad.

### **Criterios de inclusión**

Se seleccionaron todas aquellas altas en las que constaba en cualquier diagnóstico, principal o secundarios, el código 042 (“Enfermedad por el virus de la inmunodeficiencia humana”) o el V08 (“Estado de infección por virus de inmunodeficiencia humana, asintomático”) de la CIE-9 MC.

### **Variables**

Las variables seleccionadas fueron año de registro, edad, sexo, tipo de ingreso, tipo de alta, días de estancia, diagnóstico principal y diagnósticos secundarios, nivel de severidad y nivel de mortalidad. El diagnóstico principal se define como aquel que fue causa del ingreso en el hospital, y los secundarios como los diagnósticos que no siendo el principal coexisten con él en el momento del ingreso, o se desarrollen a lo largo de la estancia hospitalaria e influyan en la duración de la misma o en el tratamiento administrado. A partir de los diagnósticos principal y secundarios se crearon las variables de enfermedades definitivas de sida y otros diagnósticos no asociados a la infección por el VIH en función de los correspondientes códigos de la CIE9-MC. Las enfermedades definitivas de sida consideradas fueron las siguientes:

## Listado de enfermedades definatorias de sida

---

Candidiasis esofágica  
Candidiasis traqueal, bronquial o pulmonar  
Coccidioidomicosis diseminada o extrapulmonar  
Criptococosis extrapulmonar  
Herpes simple bronquial, pulmonar o esofágico  
Criptosporidiosis intestinal  
Histoplasmosis, diseminada o extrapulmonar  
Isosporiasis intestinal  
Enfermedad por citomegalovirus (excluido el hígado, bazo o ganglios)  
Retinitis por citomegalovirus (con pérdida de visión)  
Neumonía por *Pneumocystis jirovecii*  
Toxoplasmosis cerebral  
Leucoencefalopatía multifocal progresiva  
Enfermedad diseminada o extrapulmonar por *Mycobacterium avium complex* o *M. kasasii*  
Tuberculosis extrapulmonar  
Enfermedad diseminada o extrapulmonar por *Mycobacterium* de otras especies o especies no identificadas  
Neumonía intersticial linfoide  
Sarcoma de Kaposi  
Linfoma primario de cerebro  
Linfoma de Burkitt (o equivalente)  
Encefalopatía relacionada con el VIH  
Síndrome caquético debido al VIH  
Tuberculosis pulmonar  
Carcinoma de cérvix invasivo  
Linfoma no Hodgkin (o equivalente)

No se han incluido dentro del grupo de enfermedades definatorias de sida las enfermedades que requieren recurrencia (sepsis por *Salmonella*, infecciones bacterianas en niños y neumonías bacterianas) o cronicidad (herpes simple) por la imposibilidad de identificarlas en el CMBD. Tampoco se puede identificar con el CMBD la edad al diagnóstico de cada

enfermedad definitoria por lo que no se tuvieron en cuenta los criterios de edad para incluir las enfermedades definitorias. Por adecuación al listado de enfermedades del ECDC, de la categoría Linfoma no Hodgkin, se separa el Linfoma de Burkitt.

### **Análisis**

Las variables cualitativas se describen con distribuciones de frecuencia. Las variables cuantitativas con una distribución normal (edad) se describe con media y desviación estándar (DE) y las variables cuantitativas sin distribución normal (estancia) se describe con la mediana y rango intercuartílico (RIC). Las relaciones entre variables se estudian mediante el test de ji-cuadrado, t de Student o ANOVA. Para evaluar la tendencia se ha utilizado la ji-cuadrado de tendencia. Se consideró como límite para la significación estadística  $p < 0,05$ . Se usó el software IBM SPSS v22.

### **Ventajas y limitaciones**

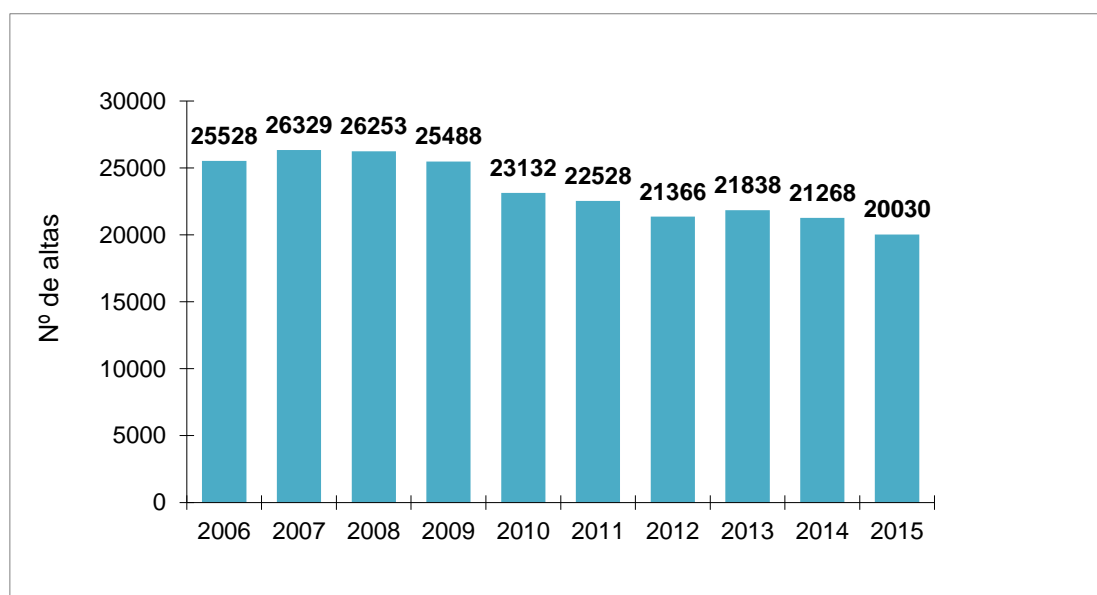
Debido a su disponibilidad, bajo coste y amplia cobertura constituye una buena fuente de información, complementaria a la Encuesta Hospitalaria de pacientes VIH/sida que se realiza de forma periódica desde 1995. Dentro de sus limitaciones hay que señalar la imposibilidad de identificar a los pacientes que ingresan varias veces y que sólo recoge información de las personas que requieren ingreso en el hospital por lo que aquellas más graves podrían estar sobrerrepresentadas.

Los códigos escogidos para estudiar las enfermedades definitorias de sida se han adecuado a los manuales de codificación del CIE9. En algunos códigos se abarcan más enfermedades que la propia definitoria de sida (por ejemplo en el caso de las criptococosis extrapulmonar, teniendo solo el código 117.5 para todas las criptococosis sin especificar ubicación) y en otras ocasiones se han utilizado los códigos más aproximados que pueden no representar con exactitud la enfermedad definitoria de sida (por ejemplo el síndrome caquético por VIH, teniendo que coger el código 799.4 que representa todas las caquexias)

## RESULTADOS

Entre 2006 y 2015 se registraron un total de 233.760 altas hospitalarias de personas con infección por el VIH en cualquier diagnóstico, principal o secundarios. A lo largo de estos 10 años se observa un descenso significativo del 21,5 % en el número de altas con el mayor número de altas en 2007 (Figura 1).

Figura 1: Altas hospitalarias de pacientes con infección por el VIH según año, 2006-2015



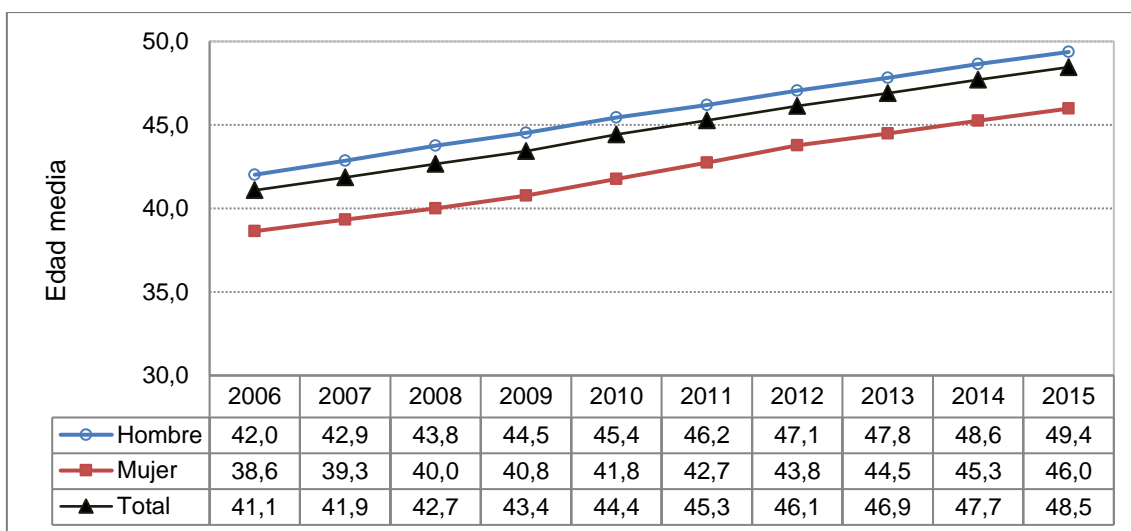
### a) Características de las altas hospitalarias de pacientes con infección por el VIH

La distribución por sexo muestra un predominio claro de los hombres (72,1 %), sin variaciones durante el periodo de estudio (rango: 71,0 % – 73,0 %) (Tabla 1). Con respecto a la edad, la media es de 44,6 años (DE: 10,3) y se aprecia un incremento significativo de la edad media desde 41,1 años (DE: 9,4) en el año 2006 hasta 48,5 años (DE: 10,5) en el 2015. Este aumento se observa tanto en hombres como en mujeres, aunque la media de edad en las mujeres es inferior a la de los hombres en todo el periodo (Figura 2).

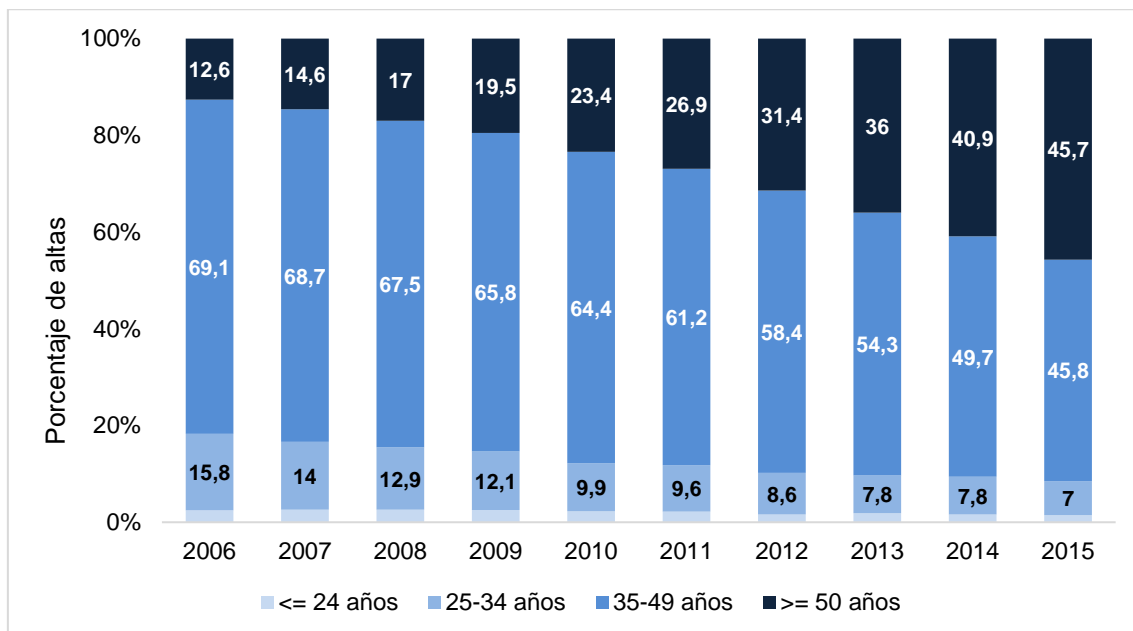
La mayor proporción de altas se concentra en el grupo de edad de 35 a 49 años en todos los años. A lo largo del periodo se observa un incremento significativo en el porcentaje de altas de pacientes con 50 años o más, desde el 12,6 % en el año 2006 al 45,7 % en el 2015,

igualando al porcentaje del grupo etario de 35 a 49 años, que desciende desde el 69,1 % al 45,8 %. En menores de 25 años, el porcentaje osciló entre 2,6% y 1,5% (Figura 3 y tabla 1).

**Figura 2: Edad media de las altas hospitalarias de pacientes con infección por el VIH según sexo y año, 2006-2015**



**Figura 3: Frecuencias de grupos de edad de las altas hospitalarias de pacientes con infección por el VIH según año, 2006-2015**



La mayoría son ingresos urgentes (73,1 %), disminuyendo su porcentaje a lo largo de los años de un 73,4 % al 71,8 % entre 2006 y 2015. Las altas mayoritarias fueron a domicilio

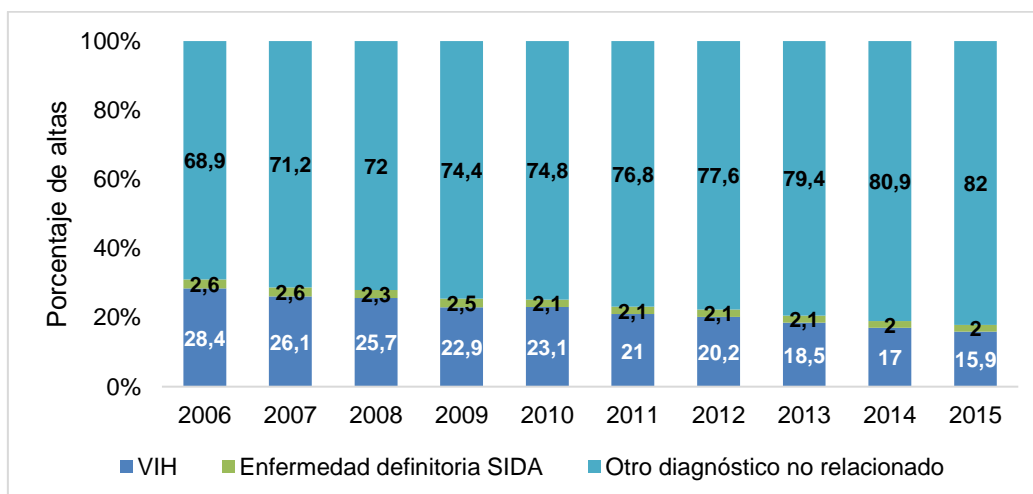


en un 86,3 % de los ingresos, aumentando este porcentaje a lo largo de los años de un 84,8 % a 87,8 %. (Tabla 2). La estancia media es de 10,4 días (DE 14,9) y una mediana de 6 días (RIC: 3-12). Aunque la mediana se ha mantenido constante, la estancia media ha disminuido a lo largo del periodo. Las estancias entre 1 y 5 días han aumentado del 40,6 % al 49,1 % entre 2006 y 2015, disminuyendo así el porcentaje de los ingresos con estancias mayores a 5 días. El 44,2 % tiene un nivel de severidad moderado. El 52,8 % tiene un nivel de mortalidad menor y este porcentaje ha ido disminuyendo a lo largo del periodo (del 57,0 % al 50,9 %). Las variaciones a lo largo de los años son estadísticamente significativas excepto para el nivel de severidad.

### b) Diagnóstico principal o motivos del ingreso de las altas hospitalarias de pacientes con infección por el VIH

El número total de altas hospitalarias en las que figura la infección por VIH (código 042 o V08 de la CIE-9 MC) en el diagnóstico principal fue de 51.951 (22,2 % del total), de las cuales el 21,8 % corresponden al código 042 y el 0,4 % al código V08. En 5.263 altas (2,3 % del total) tenían una enfermedad definitoria de sida en el diagnóstico principal y en 176.328 (el 75,4 % restante) un diagnóstico no relacionado con VIH. A lo largo del periodo y de forma significativa los porcentajes de altas con VIH en el diagnóstico principal o con enfermedad definitoria de sida han disminuido. Las altas cuyo diagnóstico principal fue otro diagnóstico no relacionado con el VIH aumentaron hasta un 82,0% en 2015 (Figura 4). Existen 218 altas sin un código valido en el diagnóstico principal.

**Figura 4: Distribución de las altas hospitalarias de pacientes con infección por el VIH según el diagnóstico principal y año, 2006-2015**



Las enfermedades definitorias de sida más frecuentes en el diagnóstico principal fueron el linfoma no Hodgkin, la tuberculosis pulmonar y extrapulmonar, la neumonía por *P. jirovecii* y el cáncer de cérvix. La mayoría de enfermedades definitorias presentan una tendencia descendente o mantenida durante el periodo de estudio excepto el sarcoma de Kaposi, la encefalopatía por VIH, el síndrome caquético por VIH, el cáncer de cérvix y los linfomas no Hodgkin que aumentan a lo largo del periodo (Tabla 3).

Respecto a los ingresos por otras patologías, las enfermedades respiratorias fueron las más frecuentes, en un 13,8 % de todas las altas y aumentaron del 12,7 % en 2006 al 13,5 % en 2015. El segundo grupo más frecuente fueron las enfermedades digestivas. El resto de grandes grupos de patologías se mantienen o incrementan su porcentaje excepto en el grupo de enfermedades infecciosas, enfermedades dermatológicas o del embarazo, parto o puerperio, que presentan una disminución. En la tabla 4 se detalla la distribución por grupos y enfermedades más frecuentes.

### **c) Morbilidad en las altas hospitalarias de pacientes con infección por el VIH**

El 17,6 % de las altas tienen alguna enfermedad definitoria de sida en el diagnóstico principal o en cualquiera de los secundarios. Este porcentaje ha descendido de forma significativa durante el periodo desde un 20,2 % en 2006 a un 14,8 % en 2015. Los diagnósticos más frecuentes fueron la neumonía por *P. jirovecii* (2,8 %), los linfomas no Hodgkin (2,3 %), la tuberculosis extrapulmonar y pulmonar (2,1 % y 1,9 %) y el diagnóstico de caquexia (1,9 %). A lo largo del periodo se observa un descenso o mantenimiento de la mayoría de las enfermedades definitorias, excepto en los linfomas no Hodgkin, las enfermedades por citomegalovirus, las encefalopatías por VIH y los linfomas de Burkitt (Tabla 5). En el 14,3 % de las altas figura una sola enfermedad definitoria de sida, en el 2,5 % existen dos enfermedades definitorias y en el 0,5 % de los casos, 1101 altas, se encuentran registradas tres o más enfermedades definitorias.

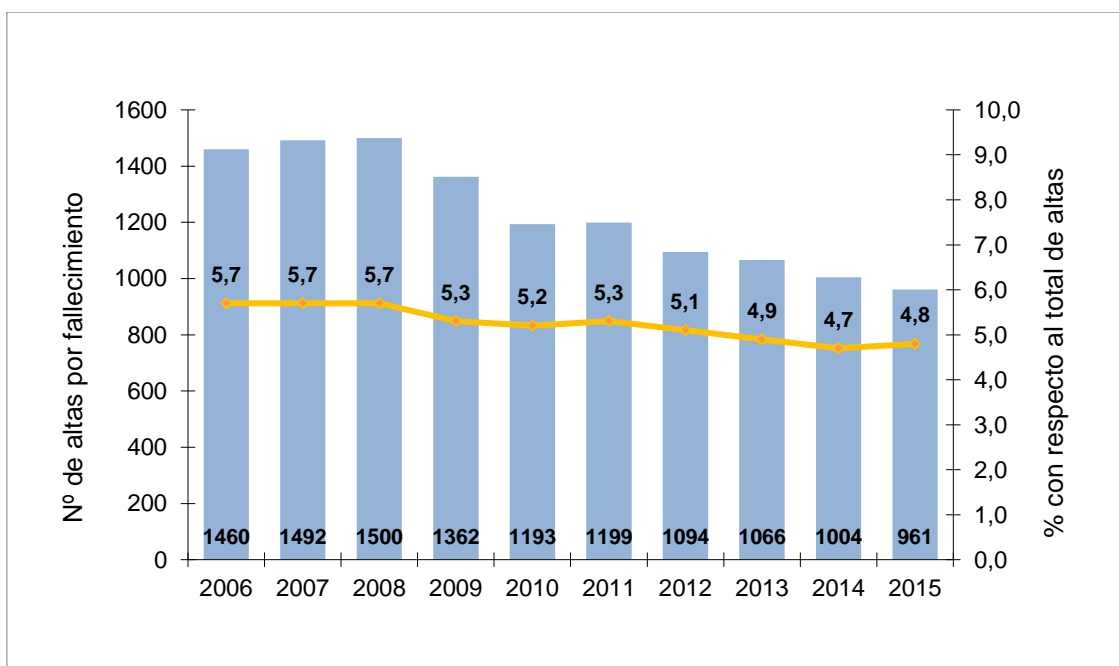
En relación a la presencia de diagnósticos no asociados a la infección por VIH tanto en el diagnóstico principal como en cualquiera de los secundarios, se evidencia un incremento en la mayoría de los grandes grupos de patologías. En la tabla 6 se detalla la distribución

por grupos y enfermedades más frecuentes. Destaca el aumento de los diagnósticos de enfermedades del aparato circulatorio. Un 58,5 % de las altas tienen registrado diagnósticos de trastornos mentales y un 33 % algún tipo de dependencia de drogas. Un 36,2 % tienen codificada una hepatitis vírica encontrando también enfermedad hepática en el 18,5 % de las altas y cirrosis en un 8,0 %. Dentro de las hepatitis víricas, la hepatitis C crónica aumentó del 30,3 % en 2006 al 34,6 % en 2013 y descendiendo en los dos años posteriores. Destaca el incremento a lo largo del periodo de enfermedades del aparato circulatorio (del 16,8 % al 32,0 %) y de enfermedades endocrinas y metabólicas (del 16,2 % al 32,3 %).

#### d) Mortalidad en las altas hospitalarias de pacientes con infección por el VIH

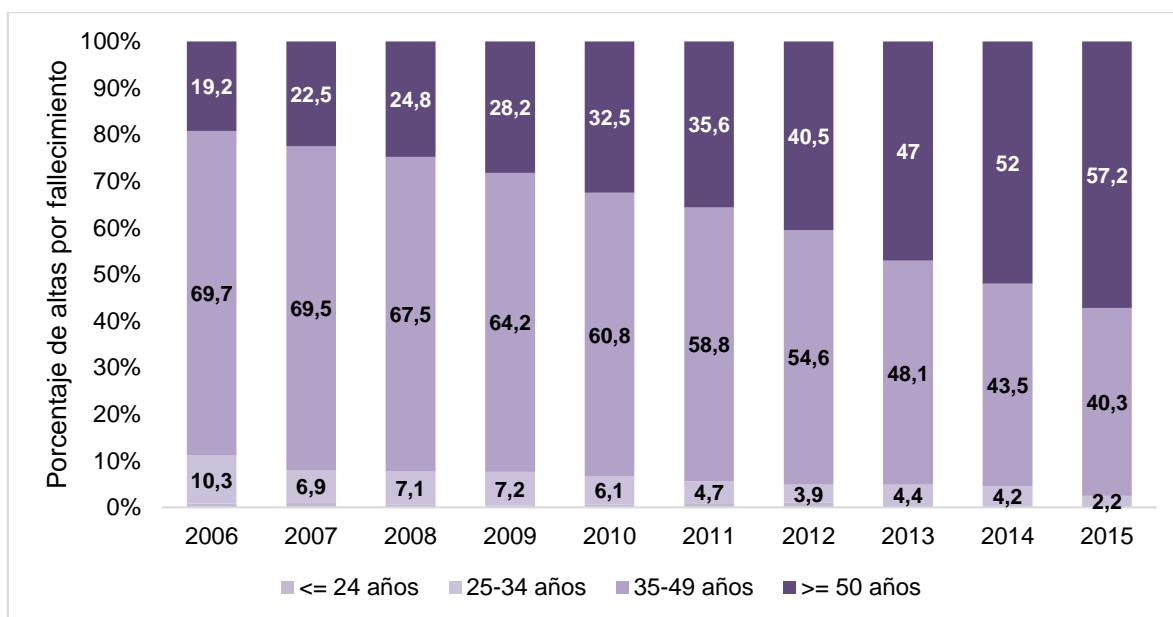
Durante el periodo se produjeron 12.331 altas por fallecimiento en pacientes hospitalizados con infección por el VIH, lo que supuso el 5,3% del total de las altas del periodo. El porcentaje de altas por fallecimiento ha disminuido en el periodo, de un 5,7 % en el año 2006 a un 4,8 % en 2015 (Figura 5). El 89,2 % de los fallecimientos fueron por ingreso urgente y los grupos mayoritarios del nivel de severidad y nivel de mortalidad fueron los niveles extremos (43,5 % y 38,7 % respectivamente).

**Figura 5: Distribución de las altas hospitalarias por fallecimiento en pacientes con infección por el VIH según año, 2006-2015**



La mayor parte de las altas por fallecimiento fueron en hombres (78,8 %) y en el grupo de edad de 35 a 49 años (59,2 %), siendo la edad media de los fallecimientos de 47,0 años (DE: 10,1). En comparación con las altas sin fallecimiento el porcentaje de hombres y la edad media es mayor de forma significativa. Tanto en fallecidos como en no fallecidos los hombres superan en media de edad a las mujeres. Durante el periodo de estudio también se observa un incremento de la proporción que representan los mayores de 50 años sobre el total de fallecimientos, desde el 19,2 % en 2006 hasta el 57,2 % en 2015. Respecto a los menores de 25 años, estos representaron entre el 0,3% y el 1,1% de las altas por fallecimiento en el periodo de estudio (Tabla 7).

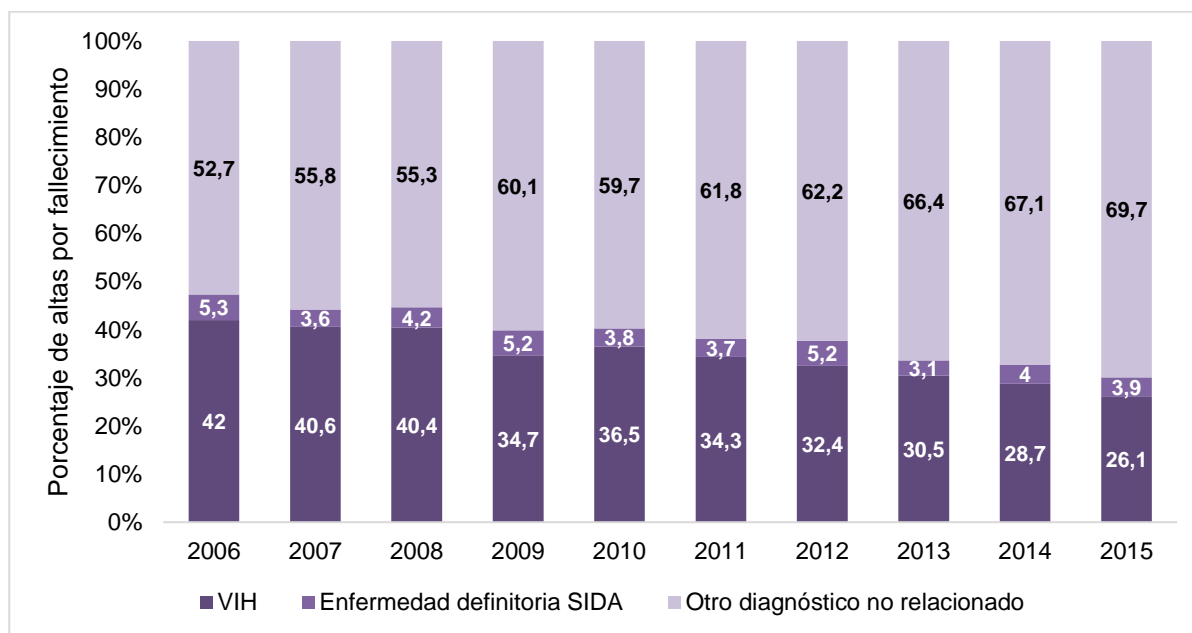
**Figura 6: Frecuencias de grupos de edad de las altas por fallecimiento de pacientes con infección por el VIH según año, 2006-2015**



Analizando el diagnóstico principal de las altas por fallecimiento, la infección por el VIH figuraba en 4.361 altas (35,4 %), en 521 altas (4,2 %) está presente algún código de enfermedad definitiva de sida y en las 7.436 altas restantes (60,3 %) existía otra patología no relacionada con la infección por el VIH. Entre 2006 y 2015 se observa una tendencia descendente y significativa en la presencia de la enfermedad por VIH o enfermedad definitiva de sida en el diagnóstico principal a costa de un incremento en otras patologías

no asociadas con el VIH (Figura 7). Comparando las altas por fallecimiento con las altas sin fallecimiento, las primeras tienen mayores porcentajes de infección por VIH o enfermedades definitorias de sida en el diagnóstico principal.

**Figura 7. Distribución de las altas hospitalarias por fallecimiento de pacientes con infección por el VIH según el diagnóstico principal y año, 2006-2015**



Dentro de las enfermedades definitorias de sida las patologías más frecuentes en el diagnóstico principal de los fallecimientos fueron el linfoma no Hodgkin y la neumonía por *P. jirovecii*. Respecto a otras patologías no relacionadas con la infección por VIH, los principales diagnósticos correspondieron al grupo de las neoplasias (12,6 %) enfermedades digestivas (12,2 %), enfermedades respiratorias (11,0 %) y enfermedades infecciosas (7,3 %). En conjunto, los diagnósticos más frecuentes en las altas por fallecimiento son: infección por VIH, neumonías, enfermedades hepáticas, neoplasias de pulmón, neoplasias de hígado, enfermedad cerebrovascular, hepatitis C crónica y linfomas no Hodgkin. En las tablas 8 y 9 se detalla la distribución de los diagnósticos principales en las altas por fallecimiento para los grupos de enfermedades y patologías más frecuentes.

## CONCLUSIONES

- Durante el periodo de estudio se observa un descenso del número de ingresos hospitalarios de pacientes con infección por el VIH. Las altas hospitalarias corresponden principalmente a hombres y la edad media va en aumento, así como el porcentaje de pacientes mayores de 50 años.
- Se observa un descenso de las hospitalizaciones cuyo diagnóstico principal es la enfermedad por el VIH así como aquellas de enfermedades definitorias de sida, aumentando las altas por otras enfermedades no relacionadas con el VIH.
- Disminuyen las hospitalizaciones en las que tanto en el diagnóstico principal o secundarios, figuran diagnósticos de enfermedades definitorias de sida, siendo los linfomas no Hodgkin, la neumonía por *Pneumocystis jirovecii* y las tuberculosis como los diagnósticos más frecuentes.
- Aumentan las altas cuyo diagnóstico principal o secundarios, son patologías no relacionadas con la infección por el VIH siendo las más frecuentes los trastornos mentales, las enfermedades respiratorias y las infecciosas. Destaca la tendencia creciente de enfermedades del aparato circulatorio, endocrino-metabólicas y en la mayoría de las enfermedades crónicas.
- En una proporción muy elevada de las altas hay diagnósticos de hepatitis virales. La hepatopatía crónica por virus C está presente en casi una tercera parte de los diagnósticos al alta, y presenta una tendencia creciente en el periodo.
- Las altas por fallecimiento han disminuido en los últimos años. Se observa una tendencia descendente en la presencia de la enfermedad por VIH en el diagnóstico principal a costa de un incremento en otras patologías no asociadas con el VIH, siendo las neoplasias el grupo más frecuente.

## **TABLAS**

**Tabla 1: Distribución de las altas hospitalarias de pacientes con infección por el VIH según sexo y grupo de edad por año, 2006-2015**

	2006		2007		2008		2009		2010		2011		2012		2013		2014		2015		Total	
	n	%	n	%	n	%	n	%	n	%	n	%	n	%	n	%	n	%	n	%	n	%
<b>Sexo +</b>																						
Hombre	18465	72,3	19021	72,2	18648	71,0	18165	71,3	16735	72,3	16250	72,1	15344	71,8	15848	72,6	15419	72,5	14611	73,0	<b>168502</b>	<b>72,1</b>
Mujer	7059	27,7	7312	27,8	7602	29,0	7317	28,7	6396	27,7	6277	27,9	6020	28,2	5989	27,4	5847	27,5	5417	27,0	<b>65236</b>	<b>27,9</b>
<b>Edad +</b>																						
<=24	648	2,5	695	2,6	681	2,6	642	2,5	534	2,3	501	2,2	351	1,6	406	1,9	347	1,6	301	1,5	<b>5105</b>	<b>2,2</b>
25-34	4028	15,8	3694	14,0	3378	12,9	3086	12,1	2287	9,9	2172	9,6	1839	8,6	1711	7,8	1654	7,8	1405	7,0	<b>25254</b>	<b>10,8</b>
35-49	17636	69,1	18086	68,7	17719	67,5	16778	65,8	14888	64,4	13784	61,2	12470	58,4	11856	54,3	10565	49,7	9171	45,8	<b>142945</b>	<b>61,2</b>
>=50	3226	12,6	3854	14,6	4477	17,0	4982	19,5	5423	23,4	6071	26,9	6706	31,4	7865	36,0	8702	40,9	9153	45,7	<b>60456</b>	<b>25,9</b>
<b>TOTAL</b>	<b>25528</b>	<b>100</b>	<b>26329</b>	<b>100</b>	<b>26253</b>	<b>100</b>	<b>25488</b>	<b>100</b>	<b>23132</b>	<b>100</b>	<b>22528</b>	<b>100</b>	<b>21366</b>	<b>100</b>	<b>21838</b>	<b>100</b>	<b>21268</b>	<b>100</b>	<b>20030</b>	<b>100</b>	<b>233760</b>	<b>100</b>

+: Chi cuadrado de tendencias (p<0.05)



**Tabla 2: Distribución de las altas hospitalarias de pacientes con infección por el VIH según tipo de ingreso y circunstancias al alta por año, 2006-2015**

	2006		2007		2008		2009		2010		2011		2012		2013		2014		2015		Total	
	n	%	n	%	n	%	n	%	n	%	n	%	n	%	n	%	n	%	n	%	n	%
<b>Tipo de ingreso +</b>																						
Urgente	18730	73,4	19629	74,6	19527	74,4	18963	74,4	16764	72,5	16513	73,3	15446	72,3	15615	71,5	15271	71,8	14388	71,8	170846	73,1
Programado	6759	26,5	6655	25,3	6669	25,4	6482	25,4	6282	27,2	6002	26,6	5899	27,6	6204	28,4	5883	27,7	5497	27,4	62332	26,7
Otros	39	0,2	45	0,2	57	0,2	43	0,2	86	0,4	13	0,1	21	0,1	19	0,1	114	0,5	145	0,7	582	0,2
<b>Circunstancia al alta +</b>																						
Domicilio	21656	84,8	22449	85,3	22283	84,9	21814	85,6	20156	87,1	19429	86,2	18616	87,1	19124	87,6	18736	88,1	17584	87,8	201847	86,3
Traslado a hospital	508	2,0	550	2,1	607	2,3	578	2,3	515	2,2	564	2,5	592	2,8	631	2,9	548	2,6	542	2,7	5635	2,4
Alta voluntaria	1026	4,0	984	3,7	1062	4,0	833	3,3	752	3,3	755	3,4	644	3,0	592	2,7	604	2,8	559	2,8	7811	3,3
Exitus	1460	5,7	1492	5,7	1500	5,7	1362	5,3	1193	5,2	1199	5,3	1094	5,1	1066	4,9	1004	4,7	961	4,8	12331	5,3
Centro Sanitario	634	2,5	628	2,4	707	2,7	740	2,9	385	1,7	454	2,0	275	1,3	262	1,2	232	1,1	255	1,3	4572	2,0
Otros/ NC	244	1,0	226	0,9	94	0,4	161	0,6	131	0,6	127	0,6	145	0,7	163	0,7	144	0,7	129	0,6	1564	0,7
<b>TOTAL</b>	<b>25528</b>	<b>100</b>	<b>26329</b>	<b>100</b>	<b>26253</b>	<b>100</b>	<b>25488</b>	<b>100</b>	<b>23132</b>	<b>100</b>	<b>22528</b>	<b>100</b>	<b>21366</b>	<b>100</b>	<b>21838</b>	<b>100</b>	<b>21268</b>	<b>100</b>	<b>20030</b>	<b>100</b>	<b>233760</b>	<b>100</b>

+: Chi cuadrado de tendencias (p<0.05)

**Tabla 3: Distribución de las altas hospitalarias según presencia de enfermedades definatorias de sida en el diagnóstico principal por año, 2006- 2015**

	2006		2007		2008		2009		2010		2011		2012		2013		2014		2015		Total	
	n	%	n	%	n	%	n	%	n	%	n	%	n	%	n	%	n	%	n	%	n	%
<b>Alguna enfermedad definatoria de sida +</b>	<b>676</b>	<b>2,6</b>	<b>673</b>	<b>2,6</b>	<b>602</b>	<b>2,3</b>	<b>640</b>	<b>2,5</b>	<b>478</b>	<b>2,1</b>	<b>469</b>	<b>2,1</b>	<b>453</b>	<b>2,1</b>	<b>448</b>	<b>2,1</b>	<b>431</b>	<b>2,0</b>	<b>393</b>	<b>2,0</b>	<b>5263</b>	<b>2,3</b>
Linfoma no Hodgkin +	109	0,4	121	0,5	108	0,4	149	0,6	117	0,5	91	0,4	118	0,6	114	0,5	129	0,6	120	0,6	1176	0,5
Tuberculosis pulmonar +	121	0,5	126	0,5	107	0,4	94	0,4	70	0,3	73	0,3	55	0,3	53	0,2	41	0,2	39	0,2	779	0,3
Tuberculosis extrapulmonar +	100	0,4	117	0,4	101	0,4	99	0,4	71	0,3	59	0,3	52	0,2	59	0,3	40	0,2	40	0,2	738	0,3
Neumonía por <i>Pneumocystis jirovecii</i> +	97	0,4	73	0,3	70	0,3	81	0,3	47	0,2	62	0,3	52	0,2	55	0,3	54	0,3	43	0,2	634	0,3
Carcinoma de cérvix invasivo	31	0,1	24	0,1	31	0,1	37	0,1	21	0,1	36	0,2	20	0,1	23	0,1	32	0,2	37	0,2	292	0,1
Linfoma de Burkitt	31	0,1	33	0,1	28	0,1	32	0,1	33	0,1	19	0,1	38	0,2	20	0,1	21	0,1	23	0,1	278	0,1
Leucoencefalopatía multifocal progresiva +	44	0,2	41	0,2	17	0,1	21	0,1	25	0,1	19	0,1	27	0,1	24	0,1	20	0,1	13	0,1	251	0,1
Encefalopatía por VIH	13	0,1	18	0,1	22	0,1	19	0,1	20	0,1	25	0,1	15	0,1	17	0,1	16	0,1	15	0,1	180	0,1
Toxoplasmosis cerebral +	27	0,1	26	0,1	18	0,1	22	0,1	16	0,1	19	0,1	14	0,1	16	0,1	11	0,1	6	0,0	175	0,1
Candidiasis esofágica	15	0,1	19	0,1	20	0,1	24	0,1	12	0,1	11	0,0	8	0,0	10	0,0	14	0,1	9	0,0	142	0,1
Criptococosis extrapulmonar +	24	0,1	23	0,1	23	0,1	12	0,0	4	0,0	9	0,0	11	0,1	5	0,0	10	0,0	6	0,0	127	0,1
Neumonía intersticial linfoide	12	0,0	11	0,0	9	0,0	15	0,1	13	0,1	15	0,1	10	0,0	13	0,1	11	0,1	8	0,0	117	0,1
Enf. por citomegalovirus	10	0,0	13	0,0	12	0,0	6	0,0	9	0,0	11	0,0	7	0,0	13	0,1	5	0,0	8	0,0	94	0,0
Sarcoma de Kaposi	10	0,0	11	0,0	7	0,0	8	0,0	4	0,0	4	0,0	9	0,0	4	0,0	10	0,0	8	0,0	75	0,0
Criptosporidiosis intestinal	7	0,0	7	0,0	7	0,0	4	0,0	2	0,0	5	0,0	2	0,0	4	0,0	2	0,0	4	0,0	44	0,0
Síndrome caquéctico por VIH	6	0,0	2	0,0	5	0,0	0	0,0	4	0,0	1	0,0	4	0,0	2	0,0	4	0,0	8	0,0	36	0,0
Enf. diseminada por Mycobacterium	6	0,0	1	0,0	5	0,0	3	0,0	3	0,0	3	0,0	6	0,0	1	0,0	3	0,0	2	0,0	33	0,0
Retinitis por citomegalovirus	3	0,0	5	0,0	4	0,0	4	0,0	1	0,0	2	0,0	0	0,0	4	0,0	3	0,0	0	0,0	26	0,0
Candidiasis traqueal, bronquial o pulmonar	1	0,0	0	0,0	3	0,0	4	0,0	1	0,0	1	0,0	2	0,0	1	0,0	2	0,0	1	0,0	16	0,0
Isosporiasis intestinal	2	0,0	0	0,0	2	0,0	3	0,0	3	0,0	0	0,0	0	0,0	2	0,0	1	0,0	1	0,0	14	0,0
Herpes simple bronquial, pulmonar o esofágico	3	0,0	1	0,0	2	0,0	2	0,0	0	0,0	1	0,0	0	0,0	3	0,0	1	0,0	0	0,0	13	0,0
Linfoma primario de cerebro	0	0,0	0	0,0	0	0,0	0	0,0	2	0,0	3	0,0	1	0,0	4	0,0	1	0,0	1	0,0	12	0,0
Histoplasmosis diseminada	4	0,0	1	0,0	1	0,0	1	0,0	0	0,0	0	0,0	2	0,0	1	0,0	0	0,0	1	0,0	11	0,0
Coccidioidomicosis diseminada	0	0,0	0	0,0	0	0,0	0	0,0	0	0,0	0	0,0	0	0,0	0	0,0	0	0,0	0	0,0	0	0,0
<b>TOTAL</b>	<b>25528</b>	<b>100</b>	<b>26329</b>	<b>100</b>	<b>26253</b>	<b>100</b>	<b>25488</b>	<b>100</b>	<b>23132</b>	<b>100</b>	<b>22528</b>	<b>100</b>	<b>21366</b>	<b>100</b>	<b>21838</b>	<b>100</b>	<b>21268</b>	<b>100</b>	<b>20030</b>	<b>100</b>	<b>233760</b>	<b>100</b>

+: Chi cuadrado de tendencias (p<0.05)

**Tabla 4: Distribución de las altas hospitalarias de pacientes según presencia de patologías no relacionadas con la infección por VIH en el diagnóstico principal por año, 2006-2015**

	2006		2007		2008		2009		2010		2011		2012		2013		2014		2015		Total	
	n	%	n	%	n	%	n	%	n	%	n	%	n	%	n	%	n	%	n	%	n	%
<b>Enf. respiratorias +</b>	<b>3241</b>	<b>12,7</b>	<b>3890</b>	<b>14,8</b>	<b>3762</b>	<b>14,3</b>	<b>3924</b>	<b>15,4</b>	<b>3040</b>	<b>13,1</b>	<b>2933</b>	<b>13,0</b>	<b>2819</b>	<b>13,2</b>	<b>1987</b>	<b>13,7</b>	<b>2856</b>	<b>13,4</b>	<b>2696</b>	<b>13,5</b>	<b>32148</b>	<b>13,8</b>
Neumonía +	1426	5,6	1659	6,3	1515	5,8	1373	5,4	1036	4,5	989	4,4	890	4,2	946	4,3	939	4,4	818	4,1	11591	5,0
Neumonía neumocócica +	415	1,6	533	2,0	455	1,7	399	1,6	282	1,2	221	1,0	171	0,8	186	0,9	177	0,8	137	0,7	2976	1,3
EPOC +	329	1,3	484	1,8	488	1,9	472	1,9	449	1,9	510	2,3	504	2,4	541	2,5	523	2,5	566	2,8	4866	2,1
<b>Enf. digestivas +</b>	<b>2617</b>	<b>10,3</b>	<b>2815</b>	<b>10,7</b>	<b>2792</b>	<b>10,6</b>	<b>2827</b>	<b>11,1</b>	<b>2611</b>	<b>11,3</b>	<b>2614</b>	<b>11,6</b>	<b>2401</b>	<b>11,2</b>	<b>2495</b>	<b>11,4</b>	<b>2326</b>	<b>10,9</b>	<b>2213</b>	<b>11,0</b>	<b>25711</b>	<b>11,0</b>
Enf. hepáticas +	1013	4,0	1127	4,3	1070	4,1	1006	3,9	867	3,7	886	3,9	658	3,1	576	2,6	520	2,4	499	2,5	8222	3,5
Cirrosis +	351	1,4	411	1,6	383	1,5	398	1,6	329	1,4	341	1,5	214	1,0	173	0,8	169	0,8	173	0,9	2942	1,3
<b>Fracturas +</b>	<b>428</b>	<b>1,7</b>	<b>475</b>	<b>1,8</b>	<b>462</b>	<b>1,8</b>	<b>491</b>	<b>1,9</b>	<b>445</b>	<b>1,9</b>	<b>456</b>	<b>1,9</b>	<b>494</b>	<b>2,3</b>	<b>497</b>	<b>2,3</b>	<b>451</b>	<b>2,1</b>	<b>499</b>	<b>2,5</b>	<b>4698</b>	<b>2,0</b>
Fractura de cadera +	74	0,3	84	0,3	86	0,3	73	0,3	84	0,4	84	0,4	88	0,4	101	0,5	100	0,5	114	0,6	888	0,4
<b>Enf. infecciosas</b>	<b>1839</b>	<b>7,2</b>	<b>1676</b>	<b>6,4</b>	<b>1488</b>	<b>5,7</b>	<b>1400</b>	<b>5,5</b>	<b>1317</b>	<b>5,7</b>	<b>1358</b>	<b>6,0</b>	<b>1252</b>	<b>5,9</b>	<b>1322</b>	<b>6,1</b>	<b>1383</b>	<b>6,5</b>	<b>1329</b>	<b>6,6</b>	<b>14364</b>	<b>6,1</b>
Hepatitis vírica +	927	3,6	721	2,7	557	2,1	520	2,0	482	2,1	462	2,1	408	1,9	468	2,1	449	2,1	480	2,4	5474	2,3
Hep. B aguda o inespecífica +	7	0,0	10	0,0	10	0,0	11	0,0	13	0,1	8	0,0	11	0,1	20	0,1	12	0,1	12	0,1	114	0,0
Hep. B crónica	17	0,1	18	0,1	12	0,0	13	0,1	22	0,1	24	0,1	21	0,1	15	0,1	11	0,1	16	0,1	169	0,1
Hep. C aguda o inespecífica +	36	0,1	35	0,1	13	0,0	8	0,0	10	0,0	13	0,1	16	0,1	8	0,0	19	0,1	18	0,1	176	0,1
Hep. C crónica +	862	3,4	648	2,5	496	1,9	420	1,6	424	1,8	405	1,8	358	1,7	423	1,9	404	1,9	432	2,2	4872	2,1
<b>Enf. del sistema circulatorio +</b>	<b>1114</b>	<b>4,4</b>	<b>1254</b>	<b>4,8</b>	<b>1294</b>	<b>4,9</b>	<b>1273</b>	<b>5,0</b>	<b>1333</b>	<b>5,8</b>	<b>1267</b>	<b>5,6</b>	<b>1330</b>	<b>6,2</b>	<b>1445</b>	<b>6,6</b>	<b>1538</b>	<b>7,2</b>	<b>1513</b>	<b>7,6</b>	<b>13361</b>	<b>5,7</b>
Cardiopatía isquémica +	209	0,8	265	1,0	330	1,3	315	1,2	352	1,5	344	1,5	376	1,8	400	1,8	466	2,2	457	2,3	3514	1,5
Enf. cerebrovascular +	176	0,7	193	0,7	212	0,8	203	0,8	185	0,8	219	1,0	224	1,0	267	1,2	248	1,2	269	1,3	2196	0,9
<b>Neoplasias +</b>	<b>976</b>	<b>3,8</b>	<b>1133</b>	<b>4,3</b>	<b>1180</b>	<b>4,5</b>	<b>1309</b>	<b>5,1</b>	<b>1287</b>	<b>5,6</b>	<b>1326</b>	<b>5,9</b>	<b>1322</b>	<b>5,9</b>	<b>1463</b>	<b>6,7</b>	<b>1560</b>	<b>7,3</b>	<b>1445</b>	<b>7,2</b>	<b>13001</b>	<b>5,6</b>
Neo. de pulmón +	149	0,6	148	0,6	140	0,5	169	0,7	196	0,8	178	0,8	137	0,6	213	1,0	214	1,0	186	0,9	1730	0,7
Neo. de hígado +	62	0,2	122	0,5	136	0,5	152	0,6	160	0,7	147	0,7	193	0,9	185	0,8	188	0,9	182	0,9	1527	0,7
Neo. linfáticas y hematopoyéticas	84	0,3	83	0,3	89	0,3	91	0,4	89	0,4	76	0,3	89	0,4	71	0,3	79	0,4	73	0,4	824	0,4
<b>Trastornos mentales +</b>	<b>1315</b>	<b>5,2</b>	<b>1317</b>	<b>5,0</b>	<b>1423</b>	<b>5,4</b>	<b>1306</b>	<b>5,1</b>	<b>1241</b>	<b>5,4</b>	<b>1260</b>	<b>5,6</b>	<b>1079</b>	<b>5,1</b>	<b>1158</b>	<b>5,3</b>	<b>1206</b>	<b>5,7</b>	<b>1088</b>	<b>5,4</b>	<b>12393</b>	<b>5,3</b>
Dependencia de drogas +	384	1,5	420	1,6	401	1,5	328	1,3	268	1,2	253	1,1	188	0,9	214	1,0	228	1,1	209	1,0	2893	1,2
Dependencia del alcohol	117	0,5	122	0,5	119	0,5	118	0,5	133	0,6	104	0,5	103	0,5	107	0,5	111	0,5	103	0,5	1137	0,5
<b>TOTAL</b>	<b>25528</b>	<b>100</b>	<b>26329</b>	<b>100</b>	<b>26253</b>	<b>100</b>	<b>25488</b>	<b>100</b>	<b>23132</b>	<b>100</b>	<b>22528</b>	<b>100</b>	<b>21366</b>	<b>100</b>	<b>21838</b>	<b>100</b>	<b>21268</b>	<b>100</b>	<b>20030</b>	<b>100</b>	<b>233760</b>	<b>100</b>

**Tabla 4 (continuación): Distribución de las altas hospitalarias de pacientes según presencia de patologías no relacionadas con la infección por VIH en el diagnóstico principal por año, 2006-2015**

	2006		2007		2008		2009		2010		2011		2012		2013		2014		2015		Total	
	n	%	n	%	n	%	n	%	n	%	n	%	n	%	n	%	n	%	n	%	n	%
<b>Síntomas, signos y estados mal definidos</b>	<b>1036</b>	<b>4,1</b>	<b>1008</b>	<b>3,8</b>	<b>1071</b>	<b>4,1</b>	<b>1010</b>	<b>4,0</b>	<b>935</b>	<b>4,0</b>	<b>937</b>	<b>4,2</b>	<b>888</b>	<b>4,2</b>	<b>881</b>	<b>4,0</b>	<b>878</b>	<b>4,1</b>	<b>817</b>	<b>4,1</b>	<b>9461</b>	<b>4,0</b>
Diarrea +	356	1,4	320	1,2	344	1,3	320	1,3	98	0,4	92	0,4	106	0,5	113	0,5	107	0,5	90	0,4	1946	0,8
Fiebre +	0	0,0	0	0,0	0	0,0	0	0,0	180	0,8	170	0,8	144	0,7	122	0,6	152	0,7	128	0,6	896	0,4
Adenopatías	63	0,2	67	0,3	60	0,2	72	0,3	75	0,3	48	0,2	54	0,3	62	0,3	46	0,2	38	0,2	585	0,3
<b>Enf. genitourinarias +</b>	<b>768</b>	<b>3,0</b>	<b>841</b>	<b>3,2</b>	<b>870</b>	<b>3,3</b>	<b>948</b>	<b>3,7</b>	<b>876</b>	<b>3,8</b>	<b>930</b>	<b>4,1</b>	<b>969</b>	<b>4,5</b>	<b>1032</b>	<b>4,7</b>	<b>1014</b>	<b>4,8</b>	<b>962</b>	<b>4,8</b>	<b>9210</b>	<b>3,9</b>
Infección tracto urinario +	154	0,6	149	0,6	144	0,5	187	0,7	151	0,7	190	0,8	179	0,8	219	1,0	212	1,0	184	0,9	1769	0,8
<b>Complicaciones embarazo y parto +</b>	<b>797</b>	<b>3,1</b>	<b>787</b>	<b>3,0</b>	<b>797</b>	<b>3,0</b>	<b>732</b>	<b>2,9</b>	<b>657</b>	<b>2,8</b>	<b>625</b>	<b>2,8</b>	<b>511</b>	<b>2,4</b>	<b>451</b>	<b>2,1</b>	<b>488</b>	<b>2,3</b>	<b>463</b>	<b>2,3</b>	<b>6308</b>	<b>2,7</b>
<b>Enf. osteo-mioarticulares +</b>	<b>408</b>	<b>1,6</b>	<b>414</b>	<b>1,6</b>	<b>477</b>	<b>1,8</b>	<b>493</b>	<b>1,9</b>	<b>531</b>	<b>2,3</b>	<b>511</b>	<b>2,3</b>	<b>509</b>	<b>2,4</b>	<b>574</b>	<b>2,6</b>	<b>540</b>	<b>2,5</b>	<b>576</b>	<b>2,9</b>	<b>5033</b>	<b>2,2</b>
Artrosis +	35	0,1	41	0,2	54	0,2	67	0,3	69	0,3	79	0,4	62	0,3	89	0,4	101	0,5	102	0,5	699	0,3
Necrosis ósea aséptica +	54	0,2	49	0,2	71	0,3	70	0,3	79	0,3	59	0,3	72	0,3	84	0,4	79	0,4	71	0,4	688	0,3
<b>Enf. neurológicas +</b>	<b>481</b>	<b>1,9</b>	<b>494</b>	<b>1,9</b>	<b>520</b>	<b>2,0</b>	<b>513</b>	<b>2,0</b>	<b>489</b>	<b>2,1</b>	<b>528</b>	<b>2,3</b>	<b>521</b>	<b>2,4</b>	<b>510</b>	<b>2,3</b>	<b>435</b>	<b>2,0</b>	<b>474</b>	<b>2,4</b>	<b>4965</b>	<b>2,1</b>
Epilepsia y crisis recurrentes +	159	0,6	162	0,6	162	0,6	149	0,6	171	0,7	164	0,7	170	0,8	178	0,8	153	0,7	145	0,7	1613	0,7
<b>Factores y servicios sanitarios</b>	<b>368</b>	<b>1,4</b>	<b>376</b>	<b>1,4</b>	<b>409</b>	<b>1,6</b>	<b>466</b>	<b>1,8</b>	<b>449</b>	<b>1,9</b>	<b>399</b>	<b>1,8</b>	<b>458</b>	<b>2,1</b>	<b>471</b>	<b>2,2</b>	<b>497</b>	<b>2,3</b>	<b>481</b>	<b>2,4</b>	<b>4374</b>	<b>1,9</b>
<b>Enf. dermatológicas +</b>	<b>483</b>	<b>1,9</b>	<b>507</b>	<b>1,9</b>	<b>476</b>	<b>1,8</b>	<b>457</b>	<b>1,8</b>	<b>415</b>	<b>1,8</b>	<b>360</b>	<b>1,6</b>	<b>356</b>	<b>1,7</b>	<b>363</b>	<b>1,7</b>	<b>386</b>	<b>1,8</b>	<b>339</b>	<b>1,7</b>	<b>4142</b>	<b>1,8</b>
<b>Enf. hematológicas +</b>	<b>418</b>	<b>1,6</b>	<b>414</b>	<b>1,6</b>	<b>434</b>	<b>1,7</b>	<b>397</b>	<b>1,6</b>	<b>375</b>	<b>1,6</b>	<b>373</b>	<b>1,7</b>	<b>344</b>	<b>1,6</b>	<b>307</b>	<b>1,4</b>	<b>298</b>	<b>1,4</b>	<b>301</b>	<b>1,5</b>	<b>3661</b>	<b>1,6</b>
Neutropenia farmacológica +	0	0,0	0	0,0	84	0,3	84	0,3	89	0,4	100	0,4	71	0,3	73	0,3	84	0,4	63	0,3	648	0,3
Trombocitopenia	50	0,2	58	0,2	74	0,3	52	0,2	59	0,3	51	0,2	53	0,2	50	0,2	33	0,2	34	0,2	514	0,2
Anemia por carencia	53	0,2	41	0,2	57	0,2	49	0,2	51	0,2	46	0,2	36	0,2	38	0,2	54	0,3	57	0,3	482	0,2
<b>Enf. endocrino-metabólicas +</b>	<b>295</b>	<b>1,2</b>	<b>313</b>	<b>1,2</b>	<b>310</b>	<b>1,2</b>	<b>290</b>	<b>1,1</b>	<b>317</b>	<b>1,4</b>	<b>345</b>	<b>1,5</b>	<b>302</b>	<b>1,4</b>	<b>303</b>	<b>1,4</b>	<b>295</b>	<b>1,4</b>	<b>223</b>	<b>1,1</b>	<b>2993</b>	<b>1,3</b>
Diabetes mellitus	115	0,5	124	0,5	108	0,4	85	0,3	95	0,4	93	0,4	76	0,4	89	0,4	96	0,5	76	0,4	957	0,4
Lipodistrofia	58	0,2	59	0,2	63	0,2	67	0,3	71	0,3	104	0,5	72	0,3	58	0,3	37	0,2	33	0,2	622	0,3
<b>TOTAL</b>	<b>25528</b>	<b>100</b>	<b>26329</b>	<b>100</b>	<b>26253</b>	<b>100</b>	<b>25488</b>	<b>100</b>	<b>23132</b>	<b>100</b>	<b>22528</b>	<b>100</b>	<b>21366</b>	<b>100</b>	<b>21838</b>	<b>100</b>	<b>21268</b>	<b>100</b>	<b>20030</b>	<b>100</b>	<b>233760</b>	<b>100</b>

\* Excluidas en cada grupo las enfermedades definitivas de sida.

+ Chi cuadrado de tendencias ( $p < 0,05$ )

**Tabla 5: Distribución de las altas hospitalarias según presencia de enfermedades definatorias de sida\* en cualquier diagnóstico por año, 2006-2015**

	2006		2007		2008		2009		2010		2011		2012		2013		2014		2015		Total	
	n	%	n	%	n	%	n	%	n	%	n	%	n	%	n	%	n	%	n	%	n	%
<b>Alguna enfermedad definatoria de sida +</b>	<b>5071</b>	<b>19,9</b>	<b>5045</b>	<b>19,2</b>	<b>4897</b>	<b>18,7</b>	<b>4605</b>	<b>18,1</b>	<b>3968</b>	<b>17,2</b>	<b>3711</b>	<b>16,5</b>	<b>3556</b>	<b>16,6</b>	<b>3460</b>	<b>15,8</b>	<b>3160</b>	<b>14,9</b>	<b>2938</b>	<b>14,7</b>	<b>40411</b>	<b>17,3</b>
Neumonía por <i>Pneumocystis jirovecii</i> +	786	3,1	755	2,9	714	2,7	729	2,9	641	2,8	628	2,8	634	3,0	595	2,7	546	2,6	467	2,3	6495	2,8
Linfoma no Hodgkin +	533	2,1	581	2,2	603	2,3	625	2,5	522	2,3	441	2,0	530	2,5	517	2,4	534	2,5	508	2,5	5394	2,3
Tuberculosis extrapulmonar +	728	2,9	740	2,8	709	2,7	636	2,5	470	2,0	438	1,9	411	1,9	397	1,8	251	1,2	231	1,2	5011	2,1
Síndrome caquéctico por VIH +	530	2,1	490	1,9	619	2,4	539	2,1	482	2,1	425	1,9	378	1,8	372	1,7	356	1,7	341	1,7	4532	1,9
Tuberculosis pulmonar +	683	2,7	759	2,9	695	2,6	557	2,2	420	1,8	379	1,7	337	1,6	248	1,1	209	1,0	190	0,9	4477	1,9
Candidiasis esofágica +	602	2,4	599	2,3	577	2,2	473	1,9	395	1,7	392	1,7	349	1,6	360	1,6	314	1,5	293	1,5	4354	1,9
Leucoencefalopatía multifocal progresiva +	407	1,6	425	1,6	369	1,4	342	1,3	274	1,2	267	1,2	258	1,2	261	1,2	235	1,1	255	1,3	3093	1,3
Sarcoma de Kaposi +	290	1,1	304	1,2	268	1,0	268	1,1	290	1,3	250	1,1	283	1,3	286	1,3	250	1,2	243	1,2	2732	1,2
Enf. por citomegalovirus +	258	1,0	248	0,9	240	0,9	261	1,0	228	1,0	265	1,2	304	1,4	257	1,2	244	1,1	251	1,3	2556	1,1
Encefalopatía por VIH	226	0,9	248	0,9	219	0,8	237	0,9	249	1,1	230	1,0	203	1,0	192	0,9	230	1,1	192	1,0	2226	1,0
Linfoma de Burkitt +	190	0,7	132	0,5	124	0,5	183	0,7	221	1,0	177	0,8	212	1,0	197	0,9	149	0,7	166	0,8	1751	0,7
Toxoplasmosis cerebral +	269	1,1	242	0,9	223	0,8	210	0,8	152	0,7	137	0,6	132	0,6	126	0,6	116	0,5	83	0,4	1690	0,7
Criptococosis extrapulmonar +	148	0,6	136	0,5	116	0,4	85	0,3	85	0,4	89	0,4	63	0,3	62	0,3	65	0,3	64	0,3	913	0,4
Carcinoma de cérvix invasivo	83	0,3	65	0,2	85	0,3	96	0,4	76	0,3	98	0,4	50	0,2	62	0,3	66	0,3	72	0,4	753	0,3
Enf. diseminada por Mycobacterium +	86	0,3	61	0,2	67	0,3	89	0,3	46	0,2	57	0,3	40	0,2	60	0,3	50	0,2	40	0,2	596	0,3
Neumonía intersticial linfoide +	45	0,2	44	0,2	29	0,1	44	0,2	50	0,2	57	0,3	53	0,2	43	0,2	39	0,2	45	0,2	449	0,2
Candidiasis traqueal, bronquial o pulmonar	47	0,2	42	0,2	55	0,2	51	0,2	37	0,2	56	0,2	36	0,2	50	0,2	37	0,2	27	0,1	438	0,2
Criptosporidiosis intestinal +	90	0,4	67	0,3	45	0,2	32	0,1	24	0,1	28	0,1	28	0,1	31	0,1	25	0,1	26	0,1	396	0,2
Retinitis por citomegalovirus	36	0,1	37	0,1	26	0,1	42	0,2	21	0,1	19	0,1	17	0,1	32	0,1	16	0,1	24	0,1	270	0,1
Herpes simple bronquial, pulmonar o esofágico	25	0,1	27	0,1	26	0,1	15	0,1	13	0,1	25	0,1	11	0,1	20	0,1	18	0,1	20	0,1	200	0,1
Histoplasmosis diseminada	9	0,0	9	0,0	13	0,0	18	0,1	14	0,1	8	0,0	8	0,0	6	0,0	9	0,0	9	0,0	103	0,0
Linfoma primario de cerebro +	0	0,0	0	0,0	0	0,0	0	0,0	16	0,1	21	0,1	8	0,0	10	0,0	9	0,0	18	0,1	82	0,0
Isosporiasis intestinal	11	0,0	7	0,0	16	0,1	10	0,0	9	0,0	4	0,0	0	0,0	5	0,0	7	0,0	7	0,0	76	0,0
Coccidioidomicosis diseminada	0	0,0	0	0,0	0	0,0	0	0,0	0	0,0	0	0,0	0	0,0	0	0,0	1	0,0	0	0,0	1	0,0
<b>TOTAL</b>	<b>25528</b>	<b>100</b>	<b>26329</b>	<b>100</b>	<b>26253</b>	<b>100</b>	<b>25488</b>	<b>100</b>	<b>23132</b>	<b>100</b>	<b>22528</b>	<b>100</b>	<b>21366</b>	<b>100</b>	<b>21838</b>	<b>100</b>	<b>21268</b>	<b>100</b>	<b>20030</b>	<b>100</b>	<b>233760</b>	<b>100</b>

\*Un mismo paciente puede tener más de un diagnóstico. Excluidas en cada grupo las enfermedades definatorias de sida.

+: Chi cuadrado de tendencias (p<0.05)

**Tabla 6: Distribución de las altas hospitalarias de pacientes según presencia de patologías no relacionadas con la infección por VIH\* en cualquier diagnóstico por año, 2006-2015**

	2006		2007		2008		2009		2010		2011		2012		2013		2014		2015		Total	
	n	%	n	%	n	%	n	%	n	%	n	%	n	%	n	%	n	%	n	%	n	%
<b>Trastornos mentales +</b>	<b>14553</b>	<b>57,0</b>	<b>15129</b>	<b>57,5</b>	<b>15458</b>	<b>58,9</b>	<b>15067</b>	<b>59,1</b>	<b>13697</b>	<b>59,2</b>	<b>13301</b>	<b>59,0</b>	<b>12511</b>	<b>58,6</b>	<b>12753</b>	<b>58,4</b>	<b>12610</b>	<b>59,3</b>	<b>11579</b>	<b>57,8</b>	<b>136658</b>	<b>58,5</b>
Dependencia de drogas +	9407	36,8	9647	36,6	9573	36,5	8847	34,7	7829	33,8	7310	32,4	6492	30,4	6424	29,4	6114	28,7	5466	27,3	77109	33,0
Dependencia del alcohol +	1821	7,1	1873	7,1	1832	7,0	1850	7,3	1754	7,6	1755	7,8	1669	7,8	1630	7,5	1761	8,3	1548	7,7	17493	7,5
Estados de ansiedad +	121	0,5	129	0,5	177	0,7	208	0,8	168	0,7	208	0,9	207	1,0	236	1,1	284	1,3	273	1,4	2011	0,9
<b>Enf. infecciosas +</b>	<b>12711</b>	<b>49,8</b>	<b>13315</b>	<b>50,6</b>	<b>12895</b>	<b>49,1</b>	<b>12384</b>	<b>48,6</b>	<b>10983</b>	<b>47,5</b>	<b>10634</b>	<b>47,2</b>	<b>10096</b>	<b>47,3</b>	<b>10162</b>	<b>46,5</b>	<b>9902</b>	<b>46,6</b>	<b>9645</b>	<b>48,2</b>	<b>112727</b>	<b>48,2</b>
Hepatitis víricas +	8528	33,4	8765	33,3	9122	34,7	9200	36,1	8525	36,9	8421	37,4	7938	37,2	8414	38,5	8228	38,7	7525	37,6	84666	36,2
Hep, C crónica +	7735	30,3	7684	29,2	8082	30,8	8202	32,2	7596	32,8	7469	33,2	7022	32,9	7550	34,6	7331	34,5	6624	33,1	75295	32,2
Hep, B crónica +	750	2,9	730	2,8	781	3,0	805	3,2	740	3,2	836	3,7	719	3,4	711	3,3	685	3,2	674	3,4	7431	3,2
Hep, C aguda, o inespecífica	508	2,0	735	2,8	619	2,4	580	2,3	572	2,5	559	2,5	536	2,5	489	2,2	529	2,5	518	2,6	5645	2,4
Hep, B aguda, o inespecífica	142	0,6	157	0,6	204	0,8	156	0,6	168	0,7	156	0,7	156	0,7	173	0,8	118	0,6	131	0,7	1561	0,7
<b>Enf. respiratorias</b>	<b>7962</b>	<b>31,2</b>	<b>8927</b>	<b>33,9</b>	<b>8909</b>	<b>33,9</b>	<b>8974</b>	<b>35,2</b>	<b>7672</b>	<b>33,2</b>	<b>7412</b>	<b>32,9</b>	<b>7061</b>	<b>33,0</b>	<b>7418</b>	<b>34,0</b>	<b>6970</b>	<b>32,8</b>	<b>6657</b>	<b>33,2</b>	<b>77962</b>	<b>33,4</b>
Neumonía +	3212	12,6	3622	13,8	3433	13,1	3144	12,3	2517	10,9	2299	10,2	2015	9,4	2017	9,2	1993	9,4	1780	8,9	26032	11,1
Neumonía neumocócica +	813	3,2	1070	4,1	995	3,8	926	3,6	629	2,7	457	2,0	409	1,9	382	1,7	372	1,7	307	1,5	6360	2,7
EPOC +	1230	4,8	1485	5,6	1584	6,0	1746	6,9	1642	7,1	1763	7,8	1717	8,0	1904	8,7	1882	8,8	1898	9,5	16851	7,2
<b>Enf. digestivas +</b>	<b>7478</b>	<b>29,3</b>	<b>7748</b>	<b>29,4</b>	<b>8029</b>	<b>30,6</b>	<b>7943</b>	<b>31,2</b>	<b>7524</b>	<b>32,5</b>	<b>7537</b>	<b>33,5</b>	<b>7530</b>	<b>35,2</b>	<b>7611</b>	<b>34,9</b>	<b>7539</b>	<b>35,4</b>	<b>7198</b>	<b>35,9</b>	<b>76137</b>	<b>32,6</b>
Enf. hepáticas +	4490	17,6	4656	17,7	4788	18,2	4676	18,3	4301	18,6	4263	18,9	4109	19,2	4104	18,8	4074	19,2	3884	19,4	43345	18,5
Cirrosis +	1576	6,2	1764	6,7	1866	7,1	1993	7,8	1861	8,0	1981	8,8	1837	8,6	1919	8,8	1935	9,1	1972	9,8	18704	8,0
<b>Enf. del sistema circulatorio +</b>	<b>4289</b>	<b>16,8</b>	<b>4884</b>	<b>18,5</b>	<b>5358</b>	<b>20,4</b>	<b>5587</b>	<b>21,9</b>	<b>5527</b>	<b>23,9</b>	<b>5859</b>	<b>26,0</b>	<b>5960</b>	<b>27,9</b>	<b>6385</b>	<b>29,2</b>	<b>6594</b>	<b>31,0</b>	<b>6407</b>	<b>32,0</b>	<b>56850</b>	<b>24,3</b>
Hipertensión arterial +	977	3,8	1198	4,6	1326	5,1	1549	6,1	1494	6,5	1744	7,7	1845	8,6	2098	9,6	2202	10,4	2190	10,9	16623	7,1
Cardiopatía isquémica +	537	2,1	642	2,4	716	2,7	740	2,9	833	3,6	886	3,9	994	4,7	1053	4,8	1147	5,4	1177	5,9	8725	3,7
Enf. cerebrovascular +	404	1,6	471	1,8	537	2,0	540	2,1	535	2,3	596	2,6	578	2,7	590	2,7	658	3,1	662	3,3	5571	2,4
<b>Enf. endocrino-metabólicas +</b>	<b>4129</b>	<b>16,2</b>	<b>4405</b>	<b>16,7</b>	<b>4909</b>	<b>18,7</b>	<b>5270</b>	<b>20,7</b>	<b>5263</b>	<b>22,8</b>	<b>5663</b>	<b>25,1</b>	<b>6009</b>	<b>28,1</b>	<b>6531</b>	<b>29,9</b>	<b>6741</b>	<b>31,7</b>	<b>6463</b>	<b>32,3</b>	<b>55383</b>	<b>23,7</b>
Diabetes mellitus +	864	3,4	936	3,6	1132	4,3	1124	4,4	1162	5,0	1222	5,4	1313	6,1	1505	6,9	1530	7,2	1402	7,0	12190	5,2
Lipodistrofia +	229	0,9	266	1,0	261	1,0	282	1,1	305	1,3	335	1,5	274	1,3	249	1,1	209	1,0	196	1,0	2606	1,1

**Tabla 6 (continuación): Distribución de las altas hospitalarias de pacientes según presencia de patologías no relacionadas con la infección por VIH\* en cualquier diagnóstico por año, 2006-2015**

	2006		2007		2008		2009		2010		2011		2012		2013		2014		2015		Total	
	n	%	n	%	n	%	n	%	n	%	n	%	n	%	n	%	n	%	n	%	n	%
<b>Síntomas, signos y estados mal definidos +</b>	<b>5408</b>	<b>21,2</b>	<b>5584</b>	<b>21,2</b>	<b>5813</b>	<b>22,1</b>	<b>5602</b>	<b>22,0</b>	<b>5338</b>	<b>23,1</b>	<b>5420</b>	<b>24,1</b>	<b>5318</b>	<b>24,9</b>	<b>5534</b>	<b>25,3</b>	<b>5451</b>	<b>25,6</b>	<b>5029</b>	<b>25,1</b>	<b>54497</b>	<b>23,3</b>
Diarrea +	443	1,7	476	1,8	504	1,9	456	1,8	418	1,8	445	2,0	413	1,9	500	2,3	448	2,1	356	1,8	4459	1,9
Fiebre +	0	0,0	0	0,0	0	0,0	0	0,0	690	3,0	705	3,1	649	3,0	636	2,9	694	3,3	586	2,9	3960	1,7
Adenopatías	352	1,4	362	1,4	350	1,3	375	1,5	395	1,7	306	1,4	294	1,4	339	1,6	269	1,3	234	1,2	3276	1,4
<b>Enf. hematológicas +</b>	<b>4223</b>	<b>16,5</b>	<b>4382</b>	<b>16,6</b>	<b>4630</b>	<b>17,6</b>	<b>4476</b>	<b>17,6</b>	<b>4015</b>	<b>17,4</b>	<b>3815</b>	<b>16,9</b>	<b>3914</b>	<b>18,3</b>	<b>3923</b>	<b>18,0</b>	<b>3761</b>	<b>17,7</b>	<b>3484</b>	<b>17,4</b>	<b>40623</b>	<b>17,4</b>
Trombocitopenia	786	3,1	786	3,0	941	3,6	889	3,5	807	3,5	806	3,6	805	3,8	912	4,2	811	3,8	724	3,6	8267	3,5
Anemia por carencia	600	2,4	748	2,8	767	2,9	771	3,0	715	3,1	645	2,9	683	3,2	659	3,0	696	3,3	672	3,4	6956	3,0
Neutropenia farmacológica +	0	0,0	0	0,0	84	0,3	84	0,3	89	0,4	100	0,4	71	0,3	73	0,3	84	0,4	63	0,3	648	0,3
<b>Enf. genitourinarias +</b>	<b>2907</b>	<b>11,4</b>	<b>3193</b>	<b>12,1</b>	<b>3587</b>	<b>13,7</b>	<b>3717</b>	<b>14,6</b>	<b>3563</b>	<b>15,4</b>	<b>3873</b>	<b>17,2</b>	<b>3874</b>	<b>18,1</b>	<b>4138</b>	<b>18,9</b>	<b>4265</b>	<b>20,1</b>	<b>3917</b>	<b>19,6</b>	<b>37034</b>	<b>15,8</b>
Insuficiencia renal aguda +	575	2,3	709	2,7	765	2,9	826	3,2	777	3,4	1047	4,6	1113	5,2	1045	4,8	1099	5,2	1069	5,3	9025	3,9
Enfermedad renal crónica +	0	0,0	0	0,0	777	3,0	879	3,4	875	3,8	960	4,3	1017	4,8	1144	5,2	1236	5,8	1051	5,2	7939	3,4
Infección tracto urinario +	662	2,6	658	2,5	768	2,9	751	2,9	683	3,0	760	3,4	747	3,5	792	3,6	780	3,7	630	3,1	7231	3,1
<b>Enf. neurológicas +</b>	<b>3087</b>	<b>12,1</b>	<b>3073</b>	<b>11,7</b>	<b>3306</b>	<b>12,6</b>	<b>3287</b>	<b>12,9</b>	<b>3197</b>	<b>13,8</b>	<b>3388</b>	<b>15,0</b>	<b>3251</b>	<b>15,2</b>	<b>3421</b>	<b>15,7</b>	<b>3538</b>	<b>16,6</b>	<b>3281</b>	<b>16,4</b>	<b>32829</b>	<b>14,0</b>
<b>Fracturas +</b>	<b>191</b>	<b>0,7</b>	<b>240</b>	<b>0,9</b>	<b>229</b>	<b>0,9</b>	<b>231</b>	<b>0,9</b>	<b>220</b>	<b>1,0</b>	<b>199</b>	<b>0,9</b>	<b>221</b>	<b>1,0</b>	<b>226</b>	<b>1,0</b>	<b>211</b>	<b>1,0</b>	<b>217</b>	<b>1,1</b>	<b>2185</b>	<b>0,9</b>
Fractura de cadera +	81	0,3	94	0,4	90	0,3	87	0,3	93	0,4	91	0,4	93	0,4	111	0,5	106	0,5	124	0,6	970	0,4
<b>Neoplasias +</b>	<b>1866</b>	<b>7,3</b>	<b>2210</b>	<b>8,4</b>	<b>2354</b>	<b>9,0</b>	<b>2649</b>	<b>10,4</b>	<b>2443</b>	<b>10,6</b>	<b>2646</b>	<b>11,7</b>	<b>2651</b>	<b>12,4</b>	<b>2891</b>	<b>13,2</b>	<b>2961</b>	<b>13,9</b>	<b>2709</b>	<b>13,5</b>	<b>25380</b>	<b>10,9</b>
Neo. de pulmón +	232	0,9	257	1,0	279	1,1	335	1,3	354	1,5	350	1,6	274	1,3	384	1,8	362	1,7	343	1,7	3170	1,4
Neo. 2ª respiratorio y digestivo +	215	0,8	210	0,8	280	1,1	297	1,2	283	1,2	367	1,6	311	1,5	331	1,5	375	1,8	376	1,9	3045	1,3
Neo. de hígado +	117	0,5	189	0,7	232	0,9	308	1,2	284	1,2	310	1,4	377	1,8	379	1,7	352	1,7	338	1,7	2886	1,2
Neo. 2ª de otros sitios especificados +	219	0,9	206	0,8	227	0,9	274	1,1	260	1,1	299	1,3	287	1,3	300	1,4	324	1,5	337	1,7	2733	1,2
Neo. linfáticas y hematopoyéticas +	247	1,0	257	1,0	272	1,0	313	1,2	272	1,2	244	1,1	260	1,2	263	1,2	279	1,3	233	1,2	2640	1,1
<b>Enf. osteo-mioarticulares +</b>	<b>1358</b>	<b>5,3</b>	<b>1472</b>	<b>5,6</b>	<b>1636</b>	<b>6,2</b>	<b>1697</b>	<b>6,7</b>	<b>1748</b>	<b>7,6</b>	<b>1831</b>	<b>8,1</b>	<b>1905</b>	<b>8,9</b>	<b>2084</b>	<b>9,5</b>	<b>2149</b>	<b>10,1</b>	<b>2110</b>	<b>10,5</b>	<b>17990</b>	<b>7,7</b>
Artrosis +	88	0,3	99	0,4	112	0,4	143	0,6	155	0,7	164	0,7	176	0,8	206	0,9	237	1,1	219	1,1	1599	0,7
Necrosis ósea aséptica +	105	0,4	101	0,4	132	0,5	149	0,6	153	0,7	134	0,6	159	0,7	186	0,9	218	1,0	169	0,8	1506	0,6
<b>Enf. dermatológicas</b>	<b>1864</b>	<b>7,3</b>	<b>1879</b>	<b>7,1</b>	<b>1898</b>	<b>7,2</b>	<b>1800</b>	<b>7,1</b>	<b>1717</b>	<b>7,4</b>	<b>1532</b>	<b>6,8</b>	<b>1524</b>	<b>7,1</b>	<b>1572</b>	<b>7,2</b>	<b>1589</b>	<b>7,5</b>	<b>1397</b>	<b>7,0</b>	<b>16772</b>	<b>7,2</b>
<b>Complicaciones embarazo y parto +</b>	<b>807</b>	<b>3,2</b>	<b>796</b>	<b>3,0</b>	<b>805</b>	<b>3,1</b>	<b>744</b>	<b>2,9</b>	<b>665</b>	<b>2,9</b>	<b>630</b>	<b>2,8</b>	<b>523</b>	<b>2,4</b>	<b>453</b>	<b>2,1</b>	<b>493</b>	<b>2,3</b>	<b>465</b>	<b>2,3</b>	<b>6381</b>	<b>2,7</b>
<b>TOTAL</b>	<b>25528</b>	<b>100</b>	<b>26329</b>	<b>100</b>	<b>26253</b>	<b>100</b>	<b>25488</b>	<b>100</b>	<b>23132</b>	<b>100</b>	<b>22528</b>	<b>100</b>	<b>21366</b>	<b>100</b>	<b>21838</b>	<b>100</b>	<b>21268</b>	<b>100</b>	<b>20030</b>	<b>100</b>	<b>233760</b>	<b>100</b>

\*Un mismo paciente puede tener más de un diagnóstico. Excluidas en cada grupo las enfermedades definitorias de sida; +: Chi cuadrado de tendencias (p<0,05)

**Tabla 7: Distribución de las altas por fallecimiento según sexo y edad por año, 2006-2015**

	2006		2007		2008		2009		2010		2011		2012		2013		2014		2015		Total	
	n	%	n	%	n	%	n	%	n	%	n	%	n	%	n	%	n	%	n	%	n	%
<b>Sexo</b>																						
Hombre	1166	79,9	1216	81,5	1163	77,5	1055	77,5	947	79,4	946	78,9	842	77,0	842	79,0	785	78,2	753	78,4	<b>9715</b>	<b>78,8</b>
Mujer	294	20,1	276	18,5	337	22,5	307	22,5	246	20,6	253	21,1	252	23,0	224	21,0	219	21,8	208	21,6	<b>2616</b>	<b>21,2</b>
<b>Edad +</b>																						
<=24	11	0,8	16	1,1	9	0,6	6	0,4	7	0,6	11	0,9	11	1,0	5	0,5	3	0,3	3	0,3	<b>82</b>	<b>0,7</b>
25-34	151	10,3	103	6,9	106	7,1	98	7,2	73	6,1	56	4,7	43	3,9	47	4,4	42	4,2	21	2,2	<b>740</b>	<b>6,0</b>
35-49	1018	69,7	1037	69,5	1013	67,5	876	64,2	725	60,8	705	58,8	597	54,6	513	48,1	437	43,5	387	40,3	<b>7306</b>	<b>59,2</b>
>=50	280	19,2	336	22,5	372	24,8	384	28,2	388	32,5	427	35,6	443	40,5	501	47,0	522	52,0	550	57,2	<b>4203</b>	<b>34,1</b>
<b>TOTAL</b>	<b>1460</b>	<b>100</b>	<b>1492</b>	<b>100</b>	<b>1500</b>	<b>100</b>	<b>1362</b>	<b>100</b>	<b>1193</b>	<b>100</b>	<b>1199</b>	<b>100</b>	<b>1094</b>	<b>100</b>	<b>1066</b>	<b>100</b>	<b>1004</b>	<b>100</b>	<b>961</b>	<b>100</b>	<b>12331</b>	<b>100</b>

+: Chi cuadrado de tendencias (p<0,05)



**Tabla 8: Distribución de las altas por fallecimiento según patologías incluidas en el diagnóstico principal**

	2006		2007		2008		2009		2010		2011		2012		2013		2014		2015		Total	
	n	%	n	%	n	%	n	%	n	%	n	%	n	%	n	%	n	%	n	%	n	%
<b>Infección por el VIH +</b>	<b>613</b>	<b>42,0</b>	<b>606</b>	<b>40,6</b>	<b>606</b>	<b>40,4</b>	<b>472</b>	<b>34,7</b>	<b>435</b>	<b>36,5</b>	<b>411</b>	<b>34,3</b>	<b>354</b>	<b>32,4</b>	<b>325</b>	<b>30,5</b>	<b>288</b>	<b>28,7</b>	<b>251</b>	<b>26,1</b>	<b>4361</b>	<b>35,4</b>
<b>Enfermedad definitoria de sida</b>	<b>78</b>	<b>5,3</b>	<b>53</b>	<b>3,6</b>	<b>63</b>	<b>4,2</b>	<b>71</b>	<b>5,2</b>	<b>45</b>	<b>3,8</b>	<b>44</b>	<b>3,7</b>	<b>57</b>	<b>5,2</b>	<b>33</b>	<b>3,1</b>	<b>40</b>	<b>4,0</b>	<b>37</b>	<b>3,9</b>	<b>521</b>	<b>4,2</b>
Linfoma no Hodgkin	23	1,6	14	0,9	11	0,7	31	2,3	13	1,1	15	1,3	16	1,5	17	1,6	15	1,5	16	1,7	171	1,4
Neumonía por <i>Pneumocystis jirovecii</i>	14	1,0	8	0,5	8	0,5	9	0,7	3	0,3	4	0,3	12	1,1	3	0,3	8	0,8	5	0,5	74	0,6
Linfoma de Burkitt	6	0,4	5	0,3	7	0,5	5	0,4	7	0,6	3	0,3	6	0,5	2	0,2	1	0,1	1	0,1	43	0,3
Leucoencefalopatía multifocal progresiva	11	0,8	5	0,3	2	0,1	4	0,3	7	0,6	2	0,2	5	0,5	0	0,0	4	0,4	0	0,0	40	0,3
Tuberculosis extrapulmonar	3	0,2	5	0,3	10	0,7	2	0,1	5	0,4	3	0,3	2	0,2	3	0,3	1	0,1	0	0,0	34	0,3
Carcinoma de cérvix invasivo	7	0,5	1	0,1	3	0,2	2	0,1	2	0,2	3	0,3	5	0,5	4	0,4	2	0,2	3	0,3	32	0,3
Tuberculosis pulmonar	5	0,3	3	0,2	5	0,3	5	0,4	1	0,1	1	0,1	2	0,2	0	0,0	1	0,1	2	0,2	25	0,2
Criptococosis extrapulmonar	6	0,4	3	0,2	3	0,2	3	0,2	0	0,0	3	0,3	1	0,1	0	0,0	2	0,2	1	0,1	22	0,2
Encefalopatía por VIH	1	0,1	2	0,1	3	0,2	1	0,1	2	0,2	6	0,5	1	0,1	0	0,0	1	0,1	3	0,3	20	0,3
Toxoplasmosis cerebral	0	0,0	2	0,1	6	0,4	1	0,1	1	0,1	1	0,1	1	0,1	0	0,0	0	0,0	1	0,1	13	0,1
Neumonía intersticial linfoide	2	0,1	1	0,1	1	0,1	3	0,2	0	0,0	0	0,0	0	0,0	0	0,0	2	0,2	0	0,0	9	0,1
Sarcoma de Kaposi	2	0,1	1	0,1	1	0,1	3	0,2	0	0,0	0	0,0	0	0,0	0	0,0	2	0,2	0	0,0	9	0,1
<b>Otros diagnósticos no relacionados con el VIH</b>	<b>769</b>	<b>52,7</b>	<b>833</b>	<b>55,8</b>	<b>830</b>	<b>55,4</b>	<b>818</b>	<b>60,1</b>	<b>712</b>	<b>59,7</b>	<b>741</b>	<b>62,0</b>	<b>681</b>	<b>62,4</b>	<b>708</b>	<b>66,4</b>	<b>674</b>	<b>67,3</b>	<b>670</b>	<b>69,9</b>	<b>7436</b>	<b>60,4</b>
<b>TOTAL</b>	<b>1460</b>	<b>100</b>	<b>1492</b>	<b>100</b>	<b>1500</b>	<b>100</b>	<b>1362</b>	<b>100</b>	<b>1193</b>	<b>100</b>	<b>1199</b>	<b>100</b>	<b>1094</b>	<b>100</b>	<b>1066</b>	<b>100</b>	<b>1004</b>	<b>100</b>	<b>961</b>	<b>100</b>	<b>12331</b>	<b>100</b>

**Tabla 9: Distribución de las altas por fallecimiento según patologías no relacionadas con la infección por VIH en el diagnóstico principal, 2006-2015**

	2006		2007		2008		2009		2010		2011		2012		2013		2014		2015		Total	
	n	%	n	%	n	%	n	%	n	%	n	%	n	%	n	%	n	%	n	%	n	%
<b>Neoplasias +</b>	<b>133</b>	<b>9,1</b>	<b>141</b>	<b>9,5</b>	<b>139</b>	<b>9,3</b>	<b>162</b>	<b>11,9</b>	<b>157</b>	<b>13,2</b>	<b>155</b>	<b>12,9</b>	<b>136</b>	<b>12,4</b>	<b>166</b>	<b>15,6</b>	<b>172</b>	<b>17,1</b>	<b>189</b>	<b>19,7</b>	<b>1550</b>	<b>12,6</b>
Neo. de pulmón +	36	2,5	39	2,6	31	2,1	40	2,9	47	3,9	37	3,1	33	3,0	48	4,5	54	5,4	54	5,6	419	3,4
Neo. de hígado +	19	1,3	25	1,7	28	1,9	31	2,3	36	3,0	29	2,4	28	2,6	30	2,8	27	2,7	34	3,5	287	2,3
Neo. secundaria respiratorio y digestivo +	10	0,7	11	0,7	8	0,5	11	0,8	9	0,8	17	1,4	14	1,3	10	0,9	10	1,0	15	1,6	115	0,9
Neo secundarias otros sitios +	12	0,8	7	0,5	8	0,5	14	1,0	9	0,8	12	1,0	12	1,1	11	1,0	12	1,2	13	1,4	110	0,9
Neo. linfáticas y hematopoyéticas	13	0,9	12	0,8	10	0,7	14	1,0	6	0,5	12	1,0	8	0,7	10	0,9	8	0,8	3	0,3	96	0,8
<b>Enfermedades digestivas +</b>	<b>194</b>	<b>13,3</b>	<b>225</b>	<b>15,1</b>	<b>181</b>	<b>12,1</b>	<b>179</b>	<b>13,1</b>	<b>153</b>	<b>12,8</b>	<b>143</b>	<b>11,9</b>	<b>122</b>	<b>11,2</b>	<b>111</b>	<b>10,4</b>	<b>96</b>	<b>9,6</b>	<b>99</b>	<b>10,3</b>	<b>1503</b>	<b>12,2</b>
Enfermedades hepáticas +	138	9,5	149	10	115	7,7	102	7,5	101	8,5	83	6,9	65	5,9	60	5,6	53	5,3	53	5,5	919	7,5
Cirrosis +	45	3,1	57	3,8	37	2,5	35	2,6	34	2,8	22	1,8	14	1,3	18	1,7	14	1,4	19	2,0	295	2,4
<b>Enfermedades respiratorias</b>	<b>135</b>	<b>9,2</b>	<b>170</b>	<b>11,4</b>	<b>181</b>	<b>12,1</b>	<b>161</b>	<b>11,8</b>	<b>108</b>	<b>9,1</b>	<b>136</b>	<b>11,3</b>	<b>127</b>	<b>11,6</b>	<b>120</b>	<b>11,3</b>	<b>116</b>	<b>11,6</b>	<b>105</b>	<b>10,9</b>	<b>1359</b>	<b>11,0</b>
Neumonía+	81	5,5	98	6,6	95	6,3	78	5,7	47	3,9	54	4,5	48	4,4	53	5,0	44	4,4	42	4,4	640	5,2
Neumonía neumocócica +	19	1,3	28	1,9	28	1,9	18	1,3	10	0,8	8	0,7	7	0,6	11	1,0	8	0,8	6	0,6	143	1,2
EPOC +	10	0,7	12	0,8	13	0,9	7	0,5	6	0,5	15	1,3	18	1,6	11	1,0	13	1,3	14	1,5	119	1,0
<b>Enfermedades infecciosas +</b>	<b>68</b>	<b>4,7</b>	<b>71</b>	<b>4,8</b>	<b>81</b>	<b>5,4</b>	<b>75</b>	<b>5,5</b>	<b>96</b>	<b>8,0</b>	<b>109</b>	<b>9,1</b>	<b>101</b>	<b>9,2</b>	<b>103</b>	<b>9,7</b>	<b>92</b>	<b>9,2</b>	<b>106</b>	<b>11,0</b>	<b>902</b>	<b>7,3</b>
Hepatitis víricas +	21	1,4	20	1,3	10	0,7	23	1,7	22	1,8	26	2,2	28	2,6	27	2,5	26	2,6	22	2,3	225	1,8
Hepatitis C crónica +	21	1,4	16	1,1	10	0,7	21	1,5	20	1,7	22	1,8	23	2,1	23	2,2	21	2,1	18	1,9	195	1,6
<b>Enfermedades del sistema circulatorio</b>	<b>84</b>	<b>5,8</b>	<b>78</b>	<b>5,2</b>	<b>77</b>	<b>5,1</b>	<b>80</b>	<b>5,9</b>	<b>75</b>	<b>6,3</b>	<b>59</b>	<b>4,9</b>	<b>62</b>	<b>5,7</b>	<b>78</b>	<b>7,3</b>	<b>77</b>	<b>7,7</b>	<b>73</b>	<b>7,6</b>	<b>743</b>	<b>6,0</b>
Enf. cerebrovascular +	31	2,1	27	1,8	29	1,9	29	2,1	24	2,0	23	1,9	27	2,5	31	2,9	24	2,4	23	2,4	268	2,2
Cardiopatía isquémica +	4	0,3	10	0,7	10	0,7	9	0,7	9	0,8	5	0,4	7	0,6	12	1,1	13	1,3	13	1,4	92	0,7
Insuficiencia cardiaca	6	0,6	13	0,9	8	0,5	7	0,5	3	0,3	8	0,7	6	0,5	9	0,8	13	1,3	5	0,5	81	0,7
<b>TOTAL</b>	<b>1460</b>	<b>100</b>	<b>1492</b>	<b>100</b>	<b>1500</b>	<b>100</b>	<b>1362</b>	<b>100</b>	<b>1193</b>	<b>100</b>	<b>1199</b>	<b>100</b>	<b>1094</b>	<b>100</b>	<b>1066</b>	<b>100</b>	<b>1004</b>	<b>100</b>	<b>961</b>	<b>100</b>	<b>12331</b>	<b>100</b>

+: Chi cuadrado de tendencias (p<0,05)

**Tabla 9 (continuación): Distribución de las altas por fallecimiento según patologías no relacionadas con la infección por VIH en el diagnóstico principal, 2006-2015**

	2006		2007		2008		2009		2010		2011		2012		2013		2014		2015		Total	
	n	%	N	%	n	%	n	%	n	%	n	%	n	%	n	%	n	%	n	%	n	%
<b>Lesiones y envenenamientos</b>	<b>41</b>	<b>2,8</b>	<b>38</b>	<b>2,5</b>	<b>62</b>	<b>4,1</b>	<b>56</b>	<b>4,1</b>	<b>43</b>	<b>3,6</b>	<b>40</b>	<b>3,3</b>	<b>44</b>	<b>4,0</b>	<b>40</b>	<b>3,8</b>	<b>37</b>	<b>3,7</b>	<b>35</b>	<b>3,6</b>	<b>436</b>	<b>3,5</b>
Lesiones	18	1,2	21	1,4	34	2,3	38	2,8	22	1,8	19	1,6	18	1,6	23	2,2	16	1,6	20	2,1	<b>229</b>	<b>1,9</b>
<b>Enfermedades neurológicas</b>	<b>20</b>	<b>1,4</b>	<b>18</b>	<b>1,2</b>	<b>20</b>	<b>1,3</b>	<b>23</b>	<b>1,7</b>	<b>20</b>	<b>1,7</b>	<b>25</b>	<b>2,1</b>	<b>23</b>	<b>2,1</b>	<b>20</b>	<b>1,9</b>	<b>19</b>	<b>1,9</b>	<b>12</b>	<b>1,2</b>	<b>200</b>	<b>1,6</b>
<b>Enfermedades genitourinarias</b>	<b>19</b>	<b>1,3</b>	<b>18</b>	<b>1,2</b>	<b>17</b>	<b>1,1</b>	<b>15</b>	<b>1,1</b>	<b>11</b>	<b>0,9</b>	<b>21</b>	<b>1,8</b>	<b>15</b>	<b>1,4</b>	<b>14</b>	<b>1,3</b>	<b>16</b>	<b>1,6</b>	<b>13</b>	<b>1,4</b>	<b>159</b>	<b>1,3</b>
Insuficiencia renal aguda	10	0,7	8	0,5	10	0,7	6	0,4	10	0,8	12	1,0	11	1,0	9	0,8	10	0,8	7	0,7	<b>93</b>	<b>0,8</b>
<b>Enfermedades hematológicas</b>	<b>11</b>	<b>0,8</b>	<b>13</b>	<b>0,9</b>	<b>10</b>	<b>0,7</b>	<b>17</b>	<b>1,2</b>	<b>4</b>	<b>0,3</b>	<b>15</b>	<b>1,3</b>	<b>10</b>	<b>0,9</b>	<b>10</b>	<b>0,9</b>	<b>8</b>	<b>0,8</b>	<b>7</b>	<b>0,7</b>	<b>105</b>	<b>0,9</b>
<b>Síntomas, signos y estados mal definidos</b>	<b>29</b>	<b>2,0</b>	<b>30</b>	<b>2,0</b>	<b>26</b>	<b>1,7</b>	<b>25</b>	<b>1,8</b>	<b>17</b>	<b>1,4</b>	<b>18</b>	<b>1,5</b>	<b>15</b>	<b>1,4</b>	<b>16</b>	<b>1,5</b>	<b>18</b>	<b>1,8</b>	<b>18</b>	<b>1,9</b>	<b>212</b>	<b>1,7</b>
<b>TOTAL</b>	<b>1460</b>	<b>100</b>	<b>1492</b>	<b>100</b>	<b>1500</b>	<b>100</b>	<b>1362</b>	<b>100</b>	<b>1193</b>	<b>100</b>	<b>1199</b>	<b>100</b>	<b>1094</b>	<b>100</b>	<b>1066</b>	<b>100</b>	<b>1004</b>	<b>100</b>	<b>961</b>	<b>100</b>	<b>12331</b>	<b>100</b>

### Anexo I. Códigos utilizados para las enfermedades definitorias de sida

Enfermedad definitoria de sida	Códigos CIE9	Descriptivo del código
Isosporiasis intestinal	007.2	Coccidiosis, inección por <i>Isospora belli</i> y por <i>Isospora hominis</i> , isosporiasis
Criptosporidiosis intestinal	007.4	Criptosporidiosis
Tuberculosis extrapulmonar	010	Infección tuberculosa primaria
	012	Otras tuberculosis respiratorias
	013	Tuberculosis de meninges y de sistema nervioso central
	014	Tuberculosis de intestinos, peritoneo y ganglios mesentéricos
	015	Tuberculosis ósea y articular
	016	Tuberculosis del aparato genitourinario
	017	Tuberculosis de otros órganos
	018	Tuberculosis miliar
Tuberculosis pulmonar	011	Tuberculosis pulmonar
Enf. diseminada o extrapulmonar por <i>Mycobacterium avium</i>	031.2	Complejo <i>Mycobacterium avium</i> -intracellulare, diseminadas o bacteriemia
Enf. diseminada o extrapulmonar por <i>Mycobacterium</i> de otras		
Leucoencefalopatía multifocal progresiva	046.3	Leucoencefalopatía multifocal progresiva
Herpes simple bronquial, pulmonar o esofágico	054.71	Herpes simple visceral
	054.79	Herpes simple con otras complicaciones específicas
Enf. por citomegalovirus (excluido el hígado, bazo o ganglios)	078.5	Enfermedad por citomegalovirus
	484.1	Neumonía por citomegalovirus
Retinitis por citomegalovirus (con pérdida de visión)	078.5 + 363.20	Enfermedad por citomegalovirus + Coriorretinitis no especificada
Candidiasis traqueal, bronquial o pulmonar	112.4	Candidiasis pulmonar
Candidiasis esofágica	112.84	Esofagitis candidiásica
Coccidioidomycosis diseminada o extrapulmonar	114.1	Coccidioidomycosis extrapulmonar primaria
	114.2	Meningitis coccidioidal
	114.3	Otras formas de coccidioidomycosis progresiva
	115.09	<i>H. capsulatum</i> otras manifestaciones
	115.10	<i>H. duboisii</i> sin mención de manifestación
	115.19	<i>H. duboisii</i> otras manifestaciones
	115.90	Histoplasmosis no especificada sin mención de manifestación
	115.99	Histoplasmosis no especificada otras manifestaciones
Criptococosis extrapulmonar	117.5	Criptococosis
Toxoplasmosis cerebral	130.0	Meningoencefalitis debida a toxoplasmosis
Neumonía por <i>Pneumocystis jirovecii</i>	136.3	Neumocistosis por <i>P. jirovecii</i>
Sarcoma de Kaposi	176	Sarcoma de Kaposi

**Anexo I (continuación). Códigos utilizados para las enfermedades definatorias de sida**

<b>Enfermedad definatoria de sida</b>	<b>Códigos CIE9</b>	<b>Descriptivo del código</b>
Carcinoma de cérvix invasivo	180	Neoplasia maligna de cérvix uterino
Linfoma no Hodgkin	200 (excepto 200.2 o 200.5)	Linfosarcoma, reticulosarcoma y otros tumores malignos especificados de tejidos linfáticos
	202.0	Linfoma nodular
	202.7	Linfoma periférico de células T
	202.8	Otros linfomas
Linfoma de Burkitt	200.2	Tumor o linfoma de Burkitt
Linfoma primario de cerebro	200.5	Linfoma primario del sistema nervioso central
Encefalopatía por VIH	348.3	Encefalopatía no clasificada bajo otro concepto
Neumonía intersticial linfoide	516.8	Otras neumopatías alveolares y parietoalveolares especificadas
Síndrome caquético por VIH	799.4	Caquexia

## Anexo II. Códigos utilizados para los diagnósticos no relacionados con VIH

Diagnósticos no relacionados con VIH	Códigos CIE9	Descriptivo del código
<b>Enfermedades infecciosas</b>	<b>001 a 013.9</b>	<b>Enfermedades infecciosas y parasitarias</b>
- Hepatitis vírica	070	Hepatitis vírica
- Hep. B aguda o inespecífica	070.20 o 070.21	Hepatitis vírica B con coma hepático aguda o inespecífica, sin o con hepatitis delta
	070.30 o 070.31	Hepatitis vírica B sin coma hepático aguda o inespecífica, sin o con hepatitis delta
- Hep. B crónica	070.22 o 070.23	Hepatitis vírica B con coma hepático crónica, sin o con hepatitis delta
	070.32 o 070.33	Hepatitis vírica B sin coma hepático crónica, sin o con hepatitis delta
- Hep. C aguda o inespecífica	070.41	Hepatitis C aguda con coma hepático
	070.51	Hepatitis C aguda sin mención de coma hepático
	070.70 o 070.71	Hepatitis C no especificada sin o con coma hepático
- Hep. C crónica	070.44	Hepatitis C crónica con coma hepático
	070.54	Hepatitis C crónica sin mención de coma hepático
<b>Neoplasias</b>	<b>140 a 239</b>	<b>Neoplasias</b>
- Neo. de hígado	155	Neoplasia maligna del hígado y de los conductos biliares intrahepáticos
- Neo. de pulmón	162	Neoplasia maligna de tráquea, bronquios y pulmón
- Neo. 2ª de ap. respiratorio y digestivo	197	Neoplasia maligna secundaria de los aparatos respiratorio y digestivo
- Neo. 2ª de otros sitios especificados	198	Neoplasia maligna secundaria de otros sitios especificados
- Neo. linfáticas y hematopoyéticas	200 a 208	Neoplasia maligna de tejidos linfáticos y hematopoyéticos
<b>Enfermedades endocrino-metabólicas</b>	<b>240 a 279</b>	<b>Enfermedades endocrinas, de la nutrición y metabólicas y trastornos de la inmunidad</b>
- Diabetes mellitus	250	Diabetes mellitus
- Lipodistrofia	272.6	Lipodistrofia
<b>Enfermedades hematológicas</b>	<b>280 a 289</b>	<b>Enfermedades de la sangre y de los órganos hematopoyéticos</b>
- Anemia por carencia	280	Anemia por carencia de hierro
	281	Otras anemias por carencia
- Trombocitopenia	287.3	Trombocitopenia primaria
	287.4	Trombocitopenia secundaria
	287.5	Trombocitopenia no especificada
- Neutropenia farmacológica	288.03	Neutropenia inducida por fármacos
<b>Trastornos mentales</b>	<b>290 a 319</b>	<b>Trastornos mentales, del comportamiento y el desarrollo neurológico</b>
- Dependencia del alcohol	303	Síndrome de dependencia del alcohol
- Dependencia de drogas	304	Dependencia de drogas
<b>Enfermedades neurológicas</b>	<b>320 a 389</b>	<b>Enfermedades del sistema nervioso y de los órganos de los sentidos</b>

**Anexo II (continuación). Códigos utilizados para los diagnósticos no relacionados con VIH**

<b>Diagnósticos no relacionados con VIH</b>	<b>Códigos CIE9</b>	<b>Descriptivo del código</b>
<b>Enfermedades del sistema circulatorio</b>	<b>390 a 459</b>	<b>Enfermedades del sistema circulatorio</b>
- Hipertensión arterial	401	Hipertensión esencial
- Cardiopatía isquémica	410 a 414	Cardiopatía isquémica
- Insuficiencia cardiaca	428	Insuficiencia cardiaca
- Enfermedad cerebrovascular	430 a 438	Enfermedad cerebrovascular
<b>Enfermedades respiratorias</b>	<b>460 a 519</b>	<b>Enfermedades del aparato respiratorio</b>
- Neumonía	480 a 486	Neumonía
- Neumonía neumocócica	481	Neumonía neumocócica
- EPOC	491	Bronquitis crónica
	492	Enfisema
	496	Obstrucción crónica de vías respiratorias, no clasificada bajo otros conceptos
<b>Enfermedades digestivas</b>	<b>520 a 579</b>	<b>Enfermedades del aparato digestivo</b>
- Enf. hepáticas	570	Necrosis hepática aguda y subaguda
	571	Enfermedad hepática y cirrosis crónicas
	572	Absceso hepático y secuelas de enfermedad hepática crónica
	573	Otros trastornos hepáticos
- Cirrosis	571.5	Cirrosis sin mención de alcohol
<b>Enfermedades genitourinarias</b>	<b>580 a 629</b>	<b>Enfermedades del aparato genitourinario</b>
- Insuficiencia renal aguda	584	Fallo renal agudo (Insuficiencia renal aguda)
- Enfermedad renal crónica	585	Nefropatía crónica
- Infección tracto urinario	599.0	Infección del tracto urinario, sitio no especificado
<b>Complicaciones embarazo y parto</b>	<b>630 a 679</b>	<b>Complicaciones del embarazo, parto y puerperio</b>
<b>Enfermedades dermatológicas</b>	<b>680 a 709</b>	<b>Enfermedades de la piel y del tejido subcutáneo</b>
<b>Enfermedades osteo-mioarticulares</b>	<b>710 a 739</b>	<b>Enfermedades del sistema osteo-mioarticular y tejido conjuntivo</b>
- Artrosis	715	Osteoartrosis y trastornos conexos
- Necrosis ósea aséptica	733.4	Necrosis ósea aséptica
<b>Síntomas, signos y estados mal definidos</b>	<b>780 a 799</b>	<b>Síntomas, signos y estados mal definidos</b>
- Fiebre	780.6	Fiebre y otros trastornos fisiológicos de la regulación de la temperatura
- Adenopatías	785.6	Aumento de tamaño de ganglios linfáticos
- Diarrea	787.91	Diarrea
<b>Lesiones y envenenamientos</b>	<b>800 a 999</b>	<b>Lesiones y envenenamientos</b>
Lesiones	800-959	Lesiones
Fracturas	800 a 829	Fracturas
- Fractura de cadera	820	Fractura del cuello de fémur

