

## Informe sobre la situación de COVID-19 en España

*Informe COVID-19 nº 30. 11 de mayo de 2020*



## Contenido

Introducción .....	3
Casos notificados de COVID-19 en España .....	4
Características demográficas, clínicas y epidemiológicas .....	6
Características clínicas y gravedad .....	8
Principales resultados .....	13
Nota metodológica .....	14
Vigilancia de los excesos de mortalidad por todas las causas. MoMo .....	15

## Introducción

En diciembre de 2019 surgió un agrupamiento de casos de neumonía en la ciudad de Wuhan (provincia de Hubei, China), con una exposición común a un mercado mayorista de marisco, pescado y animales vivos. El 7 de enero de 2020, las autoridades chinas identificaron como agente causante del brote un nuevo virus de la familia *Coronaviridae* que posteriormente fue denominado SARS-CoV-2<sup>1</sup>. La secuencia genética fue compartida por las autoridades chinas el 12 de enero. La enfermedad causada por este nuevo virus se ha denominado por consenso internacional COVID-19. El Comité de Emergencias del Reglamento Sanitario Internacional (RSI, 2005) declaró el brote como una Emergencia de Salud Pública de Importancia Internacional (ESPII) en su reunión del 30 de enero de 2020. Posteriormente, la OMS lo reconoció como una pandemia global el 11 de marzo de 2020.

En España, las comunidades autónomas (CCAA) notifican diariamente al Ministerio de Sanidad las cifras de casos confirmados acumulados de COVID-19: total de casos, casos en profesionales sanitarios, hospitalizaciones, ingresos en UCI, fallecidos y casos recuperados.

Al mismo tiempo, las CCAA completan, según acceden a la información, la encuesta individualizada para cada uno de dichos casos. La encuesta incluye información clínico-epidemiológica consensuada y aprobada por la Ponencia de Alertas y Planes de Preparación y Respuesta y la Red Nacional de Vigilancia Epidemiológica (RENAVE), y la notifican mediante la plataforma informática SIViES (Sistema para la Vigilancia en España), que gestiona el Centro Nacional de Epidemiología.

---

<sup>1</sup> <https://www.who.int/dg/speeches/detail/who-director-general-s-remarks-at-the-media-briefing-on-2019-ncov-on-11-february-2020>

Este informe contiene información de los casos de COVID-19 notificados al Centro Nacional de Epidemiología a través de la plataforma SiViES hasta la extracción de datos (12:00 h del 11 de mayo de 2020): 231.765 casos confirmados por cualquier técnica. Su objetivo es obtener una información detallada sobre las características clínicas y epidemiológicas de los casos de COVID-19 y los factores que pueden estar asociados a una mayor gravedad. Los resultados deben confirmarse con posteriores actualizaciones de COVID-19 en SiViES.

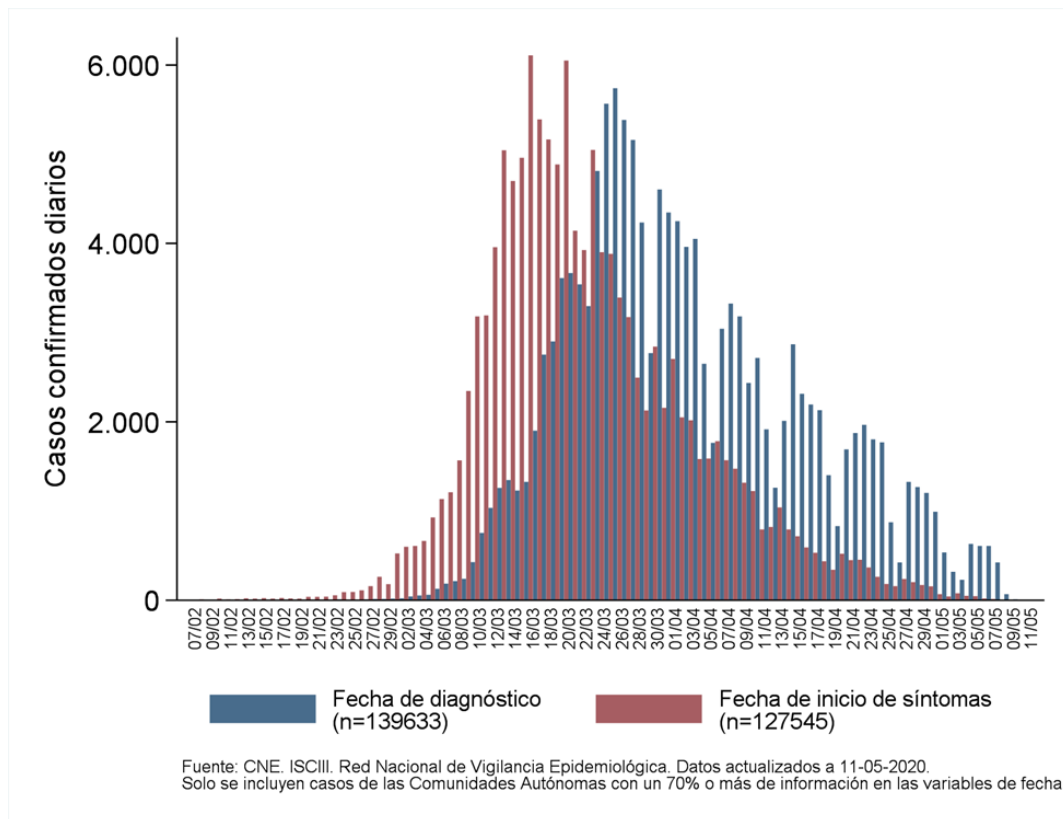
## Casos notificados de COVID-19 en España

**Tabla 1. Distribución por CCAA. Casos de COVID-19 notificados a la RENAVE**

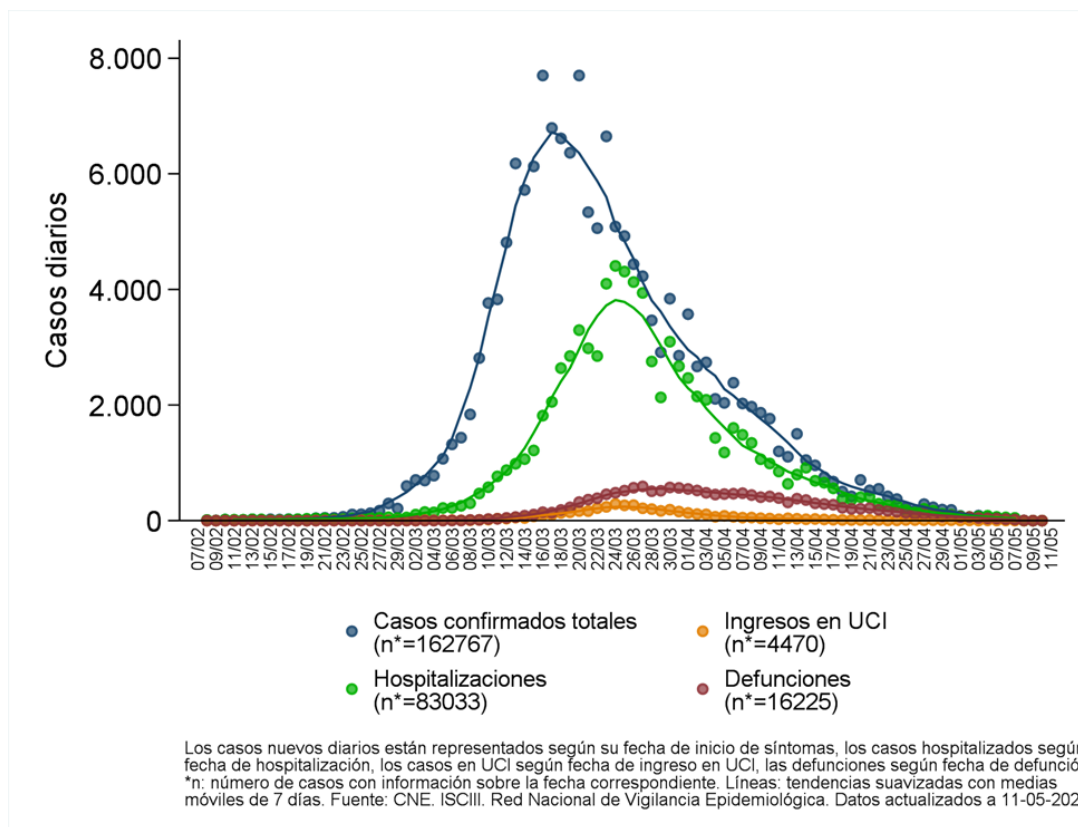
CCAA	Casos notificados a la RENAVE <sup>1</sup>
Andalucía	14147
Aragón	4688
Asturias	2690
Baleares	2073
Canarias	2275
Cantabria	2630
Castilla-La Mancha	20477
Castilla y León	23192
Cataluña	41573
C. Valenciana	13587
Extremadura	4906
Galicia	9239
Madrid	64408
Murcia	1762
Navarra	6340
País Vasco	13543
La Rioja	3936
Ceuta	169
Melilla	130
<b>Total</b>	<b>231765</b>

<sup>1</sup>Extracción de datos de SiViES confirmados por cualquier técnica a las 12:00 h del 11-05-2020.

**Figura 1. Curva epidémica por fecha de inicio de síntomas<sup>1</sup> y fecha de diagnóstico<sup>1</sup> Casos de COVID-19 notificados a la RENAVE**



**Figura 2. Curva epidémica de casos de COVID-19 según gravedad. Casos de COVID-19 notificados a la RENAVE**



## Características demográficas, clínicas y epidemiológicas

**Tabla 2. Características demográficas, clínicas y antecedentes epidemiológicos de riesgo. Casos de COVID-19 notificados a la RENAVE<sup>1</sup> (N=231.765)**

Características	n*	Total N (%)	Mujeres N (%)	Hombres N (%)	p-valor
Sexo	230974		130951 (56,5)	100023 (43,2)	
Edad. Mediana (RIC) <sup>2</sup>	229897	60 (46-78)	59 (44-80)	62 (48-77)	<0,001
Grupo de edad (años)					
<2		348 (0,2)	153 (0,1)	195 (0,2)	
2-4		168 (0,1)	85 (0,1)	83 (0,1)	
5-14		717 (0,3)	340 (0,3)	377 (0,4)	
15-29		13879 (6,0)	9219 (7,1)	4659 (4,7)	
30-39		21639 (9,4)	13649 (10,5)	7989 (8,0)	
40-49		33482 (14,6)	19727 (15,1)	13755 (13,8)	
50-59		40931 (17,8)	23336 (17,9)	17594 (17,7)	
60-69		33174 (14,4)	15887 (12,2)	17284 (17,3)	
70-79		31603 (13,7)	14090 (10,8)	17513 (17,6)	
≥80		53956 (23,5)	33748 (25,9)	20207 (20,3)	<0,001
Síntomas <sup>1</sup>					
Fiebre o reciente historia de fiebre	92979	67236 (72,3)	33448 (67,5)	33779 (78,8)	<0,001
Tos	85302	58714 (68,8)	30875 (67,7)	27832 (71,1)	<0,001
Dolor de garganta	32960	6583 (20,0)	4201 (22,9)	2380 (17,0)	<0,001
Disnea	81174	38085 (46,9)	18768 (43,3)	19315 (51,9)	<0,001
Escalofríos	32684	6713 (20,5)	3599 (19,8)	3112 (22,4)	<0,001
Vómitos	32929	2516 (7,6)	1606 (8,8)	910 (6,5)	<0,001
Diarrea	33772	8000 (23,7)	4658 (24,8)	3341 (23,2)	<0,001
Neumonía (radiológica o clínica)	117506	63805 (54,3)	27731 (45,1)	36071 (65,0)	<0,001
Síndrome de distrés respiratorio agudo	79881	5358 (6,7)	2022 (4,6)	3336 (9,3)	<0,001
Otros síntomas resp.	67652	6352 (9,4)	2703 (7,4)	3649 (12,0)	<0,001
Fallo renal agudo	80271	4170 (5,2)	1577 (3,6)	2593 (7,3)	<0,001
Enfermedades y factores de riesgo <sup>1</sup>					
Una o más	147451	95301 (64,6)	49592 (61,3)	45119 (68,5)	<0,001
Enfermedad cardiovascular	135835	38704 (28,5)	18086 (24,2)	20613 (33,8)	<0,001
Enfermedad respiratoria	135835	13973 (10,3)	5891 (7,9)	8081 (13,2)	<0,001
Diabetes	135835	21425 (15,8)	9806 (13,1)	11619 (19,0)	<0,001
Hipertensión arterial <sup>†</sup>	135835	27137 (20,0)	14676 (19,6)	12461 (20,4)	<0,001
Hospitalización	201645	88707 (44,0)	39019 (34,4)	49612 (56,3)	<0,001
Ventilación mecánica	69371	5350 (7,7)	1742 (4,7)	3608 (11,1)	<0,001
Admisión UCI <sup>3</sup>	138702	7306 (5,3)	2227 (2,9)	5074 (8,1)	<0,001
Defunción	231765	18352 (7,9)	7832 (6,0)	10511 (10,5)	<0,001
Contacto estrecho con casos COVID-19 probable o confirmado	12456	6554 (52,6)	4116 (59,3)	2438 (44,2)	<0,001
Contacto con persona con infección respiratoria aguda	14157	7109 (50,2)	4471 (55,2)	2638 (43,5)	<0,001
Profesional sanitario	173246	38064 (22,0)	29076 (29,6)	8983 (12,0)	<0,001
Visita a centro sanitario	8403	1193 (14,2)	714 (16,0)	479 (12,2)	<0,001

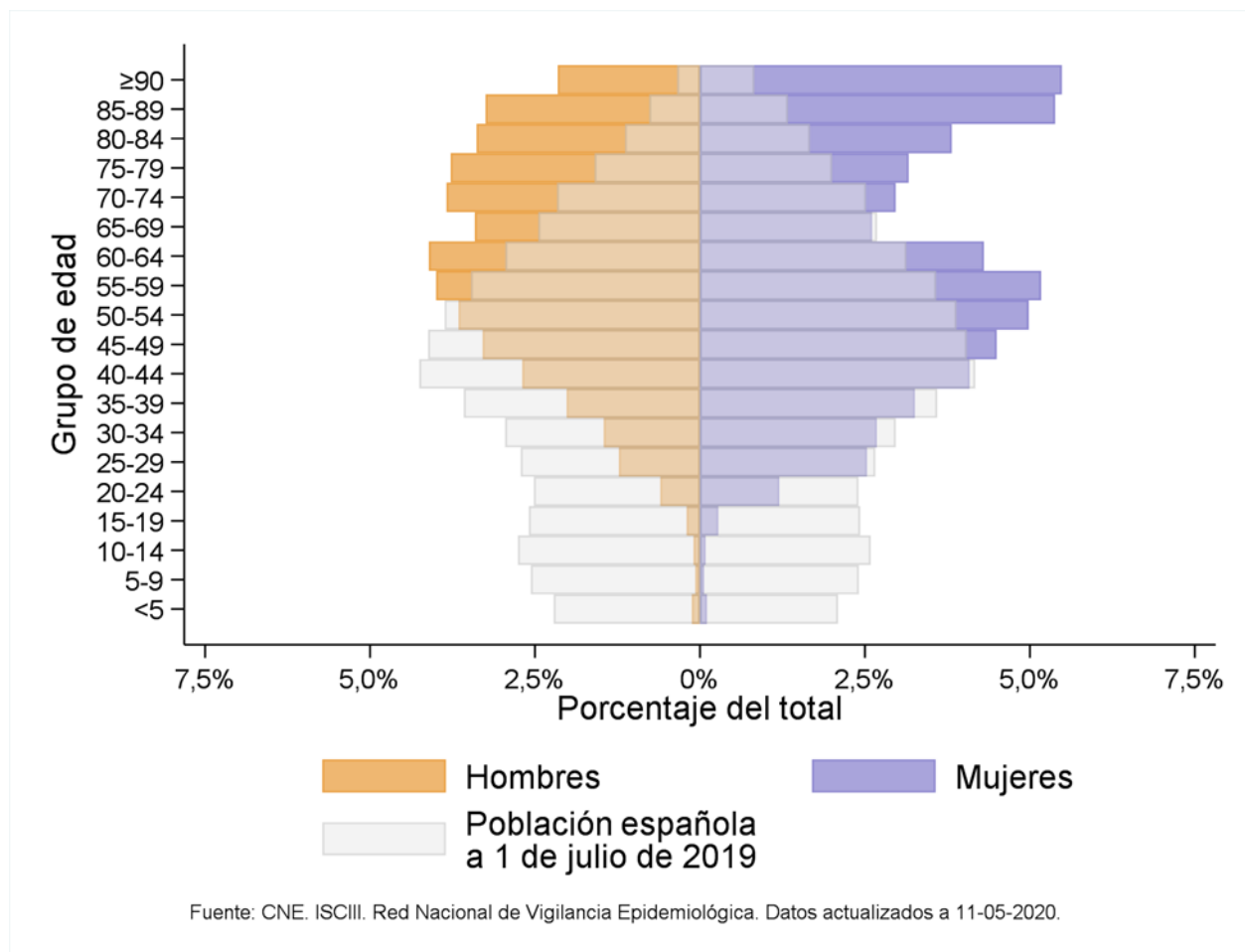
<sup>1</sup>Los porcentajes se calculan sobre los casos de COVID-19 de los que se dispone de información de cada variable. <sup>2</sup>RIC: rango intercuartil. <sup>3</sup>UCI: Unidad de cuidados intensivos. \*n: número de casos con información sobre la variable. †La información sobre hipertensión arterial se recoge a partir del 18-03-2020. Datos actualizados a 11-05-2020.

**Tabla 3. Días transcurridos entre el inicio de síntomas y diferentes eventos. Casos de COVID-19 notificados a la RENAVE**

	n*	Total Mediana (RIC) <sup>1</sup>	Mujeres Mediana (RIC) <sup>1</sup>	Hombres Mediana (RIC) <sup>1</sup>	p-valor
Hasta diagnóstico (días)	146448	6 (3-11)	6 (2-11)	6 (3-10)	<0,001
Hasta notificación CCAA (días)	158147	6 (3-11)	6 (2-11)	7 (3-11)	0,682
Hasta hospitalización (días)	75050	6 (3-9)	6 (3-9)	7 (3-9)	0,067
Hasta ingreso en UCI (días)	4005	8 (6-11)	8 (5-11)	8 (6-11)	0,474
Hasta defunción (días)	14571	11 (7-17)	10 (6-16)	11 (7-18)	<0,001

<sup>1</sup>RIC: rango intercuartil. \*n: número de casos con información sobre la variable. Datos actualizados a 11-05-2020.

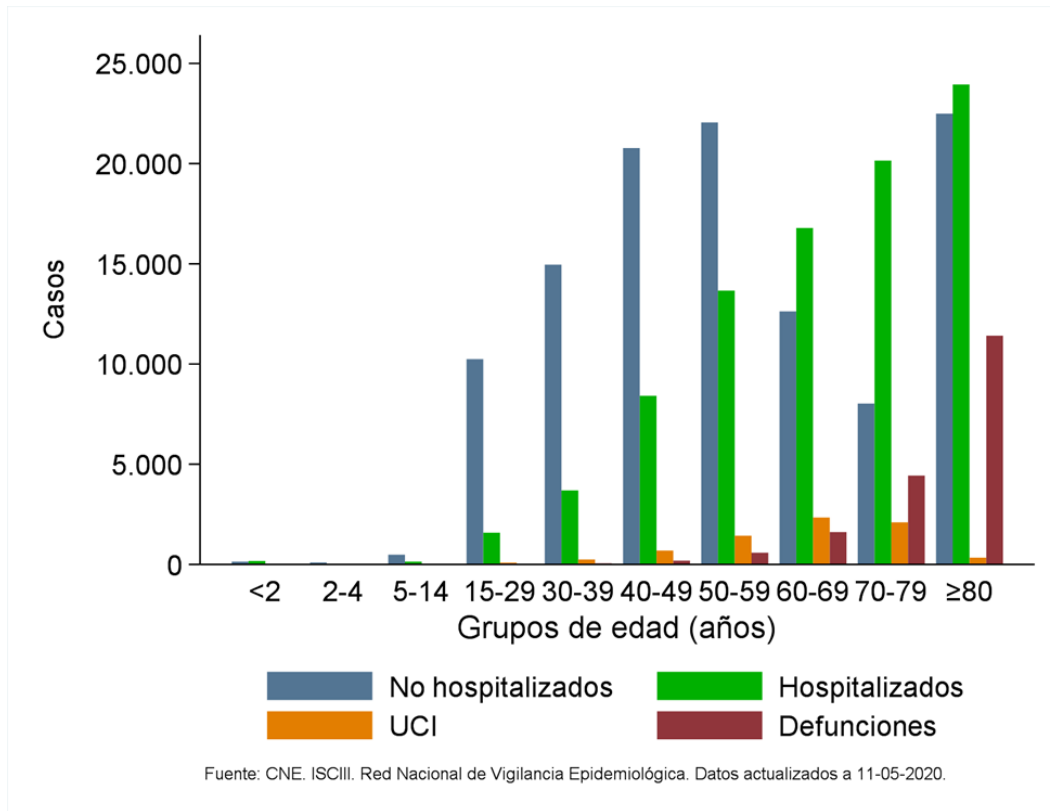
**Figura 3. Distribución por edad y sexo. Casos de COVID-19 notificados a la RENAVE y población española**



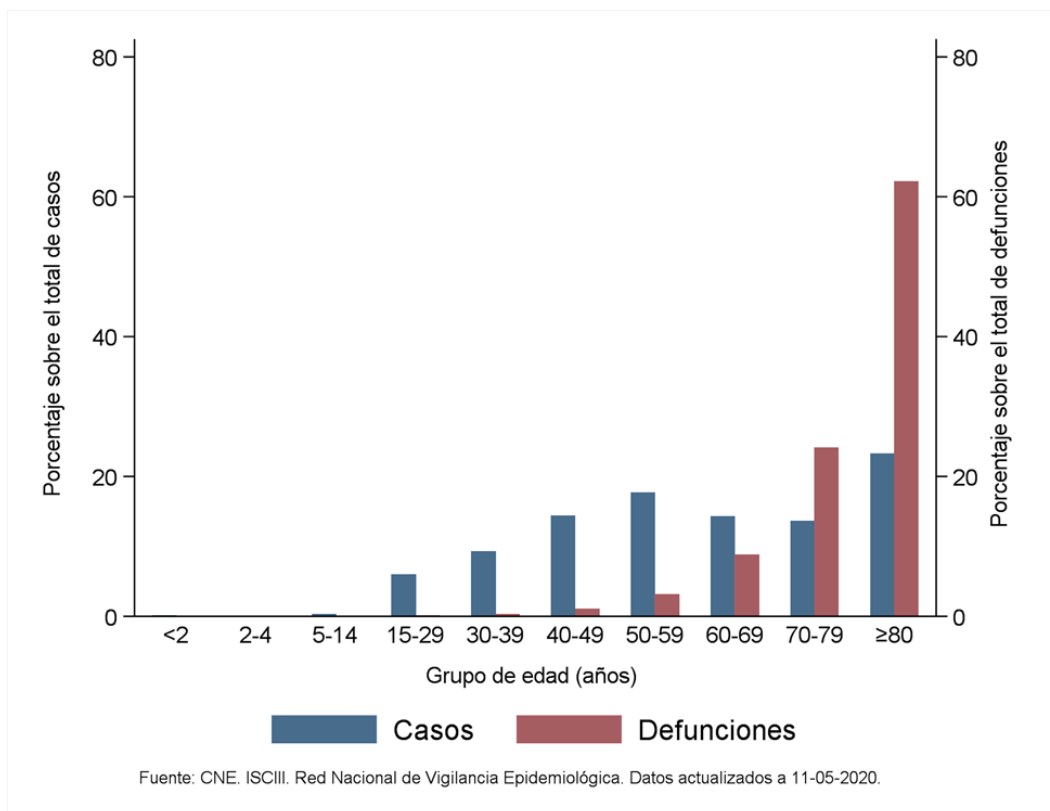
Fuente: CNE. ISCIII. Red Nacional de Vigilancia Epidemiológica. Datos actualizados a 11-05-2020.

## Características clínicas y gravedad

**Figura 4. Distribución del número de casos por grupos de edad y situación clínica. Casos de COVID-19 notificados a la RENAVE**



**Figura 5. Distribución porcentual de casos y defunciones por grupo de edad. Casos de COVID-19 notificados a la RENAVE**





**Tabla 4.1. Número de casos por grupos de edad y situación clínica. Casos de COVID-19 notificados a la RENAVE, total**

Grupo de edad (años)	Casos totales N	Hospitalizados n (%) <sup>1</sup>	UCI n (%) <sup>1</sup>	Defunciones n (%) <sup>1</sup>
<2	348	171 (55,3)	26 (11,1)	2 (0,6)
2-4	168	44 (31,0)	4 (4,3)	0 (0,0)
5-14	717	144 (22,9)	22 (5,1)	0 (0,0)
15-29	13879	1579 (13,4)	94 (1,2)	27 (0,2)
30-39	21639	3689 (19,8)	246 (2,0)	55 (0,3)
40-49	33482	8412 (28,8)	690 (3,5)	194 (0,6)
50-59	40931	13662 (38,3)	1434 (5,7)	583 (1,4)
60-69	33174	16783 (57,1)	2345 (10,9)	1616 (4,9)
70-79	31603	20152 (71,5)	2097 (10,1)	4436 (14,0)
≥80	53956	23952 (51,6)	340 (1,1)	11418 (21,2)
<b>Total</b>	<b>231765</b>	<b>88707 (44,0)</b>	<b>7306 (5,3)</b>	<b>18352 (7,9)</b>

<sup>1</sup>Los porcentajes se calculan sobre los casos de COVID-19 de los que se dispone de información de cada variable. Datos actualizados a 11-05-2020.

**Tabla 4.2. Número de casos por grupos de edad y situación clínica. Casos de COVID-19 notificados a la RENAVE, mujeres**

Grupo de edad (años)	Casos totales N	Hospitalizados n (%) <sup>1</sup>	UCI n (%) <sup>1</sup>	Defunciones n (%) <sup>1</sup>
<2	153	69 (52,7)	8 (8,7)	1 (0,7)
2-4	85	27 (37,5)	3 (6,0)	0 (0,0)
5-14	340	66 (22,6)	6 (3,2)	0 (0,0)
15-29	9219	839 (10,7)	39 (0,8)	11 (0,1)
30-39	13649	1800 (15,4)	91 (1,2)	18 (0,1)
40-49	19727	3489 (20,3)	206 (1,8)	69 (0,3)
50-59	23336	5631 (27,8)	415 (3,0)	166 (0,7)
60-69	15887	6633 (47,4)	658 (6,6)	471 (3,0)
70-79	14090	8139 (65,0)	641 (7,1)	1408 (10,0)
≥80	33748	12302 (42,8)	160 (0,9)	5678 (16,8)
<b>Total</b>	<b>130951</b>	<b>39019 (34,4)</b>	<b>2227 (2,9)</b>	<b>7832 (6,0)</b>

<sup>1</sup>Los porcentajes se calculan sobre los casos de COVID-19 de los que se dispone de información de cada variable. Datos actualizados a 11-05-2020.

**Tabla 4.3. Número de casos por grupos de edad y situación clínica. Casos de COVID-19 notificados a la RENAVE, hombres**

Grupo de edad (años)	Casos totales N	Hospitalizados n (%) <sup>1</sup>	UCI n (%) <sup>1</sup>	Defunciones n (%) <sup>1</sup>
<2	195	102 (57,3)	18 (12,7)	1 (0,5)
2-4	83	17 (24,3)	1 (2,3)	0 (0,0)
5-14	377	78 (23,1)	16 (6,7)	0 (0,0)
15-29	4659	740 (18,5)	55 (2,1)	16 (0,3)
30-39	7989	1889 (27,3)	155 (3,3)	37 (0,5)
40-49	13755	4923 (40,9)	484 (5,7)	125 (0,9)
50-59	17594	8031 (51,9)	1019 (9,2)	417 (2,4)
60-69	17284	10149 (65,9)	1687 (14,7)	1145 (6,6)
70-79	17513	12013 (76,7)	1456 (12,4)	3028 (17,3)
≥80	20207	11649 (65,8)	180 (1,5)	5740 (28,4)
<b>Total</b>	<b>100023</b>	<b>49612 (56,3)</b>	<b>5074 (8,1)</b>	<b>10511 (10,5)</b>

<sup>1</sup>Los porcentajes se calculan sobre los casos de COVID-19 de los que se dispone de información de cada variable. Datos actualizados a 11-05-2020.

**Tabla 5. Características de los casos según presencia de neumonía<sup>1</sup>. Casos de COVID-19 notificados a la RENAVE**

Características <sup>1</sup>	Con neumonía n (%)	Sin neumonía n (%)	p-valor
Total	63805 (54)	53701 (46)	
Sexo			
Mujeres	27731 (43)	33719 (63)	
Hombres	36071 (57)	19391 (36)	<0,001
Edad, mediana (RIC) <sup>2</sup>	67 (54-79)	53 (40-70)	<0,001
Grupo de edad (años)			
<2	25 (0)	158 (0)	
2-4	18 (0)	69 (0)	
5-14	59 (0)	274 (1)	
15-29	1127 (2)	4873 (9)	
30-39	2916 (5)	7154 (14)	
40-49	6917 (11)	9705 (18)	
50-59	10890 (17)	10585 (20)	
60-69	12363 (19)	6471 (12)	
70-79	14028 (22)	4657 (9)	
≥80	15448 (24)	8786 (17)	<0,001
Enfermedades y factores de riesgo (una o más)	44675 (76)	26403 (54)	<0,001
Enfermedad cardiovascular (sí)	21101 (38)	9505 (21)	<0,001
Enfermedad respiratoria (sí)	7242 (13)	3463 (8)	<0,001
Diabetes (sí)	11876 (22)	4613 (10)	<0,001
Otra (sí)	30420 (48)	17079 (32)	<0,001
Hospitalización (sí)	57918 (91)	11186 (22)	<0,001
Ventilación mecánica (sí)	4483 (13)	350 (1)	<0,001
Admisión UCI (sí)	5505 (10)	567 (2)	<0,001
Defunción (sí)	11184 (18)	2277 (4)	<0,001

<sup>1</sup>Análisis sobre los casos de COVID-19 de los que se dispone de información sobre la presencia o ausencia de neumonía. <sup>2</sup>RIC: rango intercuartílico. Datos actualizados a 11-05-2020.

**Tabla 6. Características según hospitalización en Unidad de Cuidados Intensivos (UCI)<sup>1</sup>. Casos de COVID-19 notificados a la RENAVE**

Características <sup>1</sup>	Hospitalizados UCI n (%)	Hospitalizados no UCI n (%)	p-valor
Total	7224 (10)	62875 (90)	
Sexo			
Mujer	2173 (30)	28444 (45)	
Hombre	5046 (70)	34361 (55)	<0,001
Edad, mediana (RIC) <sup>2</sup>	65 (56-72)	70 (56-81)	<0,001
Grupo de edad (años)			
<2	25 (0)	122 (0)	
2-4	4 (0)	34 (0)	
5-14	22 (0)	97 (0)	
15-29	87 (1)	1200 (2)	
30-39	239 (3)	2782 (4)	
40-49	667 (9)	6006 (10)	
50-59	1416 (20)	9519 (15)	
60-69	2334 (32)	11048 (18)	
70-79	2090 (29)	13907 (22)	
≥80	332 (5)	18067 (29)	<0,001
Enfermedades y factores de riesgo (una o más)	4941 (81)	43336 (79)	<0,001
Enfermedad cardiovascular (sí)	2409 (43)	22138 (41)	0,025
Enfermedad respiratoria (sí)	821 (15)	7662 (14)	0,529
Diabetes (sí)	1417 (25)	12044 (22)	<0,001
Otra (sí)	2874 (40)	31219 (50)	<0,001
Neumonía (radiológica o clínica) (sí)	5498 (91)	44397 (84)	<0,001
Síndrome de distrés respiratorio agudo (sí)	1973 (50)	2602 (8)	<0,001
Defunción (sí)	2053 (28)	10606 (17)	<0,001

<sup>1</sup>Análisis sobre los casos de COVID-19 de los que se dispone de información sobre el ingreso en UCI. <sup>2</sup>RIC: rango intercuartílico. Datos actualizados a 11-05-2020.

**Tabla 7. Características según defunción<sup>1</sup>. Casos de COVID-19 notificados a la RENAVE**

Características <sup>1</sup>	Defunción n (%)	No defunción n (%)	p-valor
Total	18352 ( 8)	213413 (92)	
Sexo			
Mujeres	7832 (43)	123119 (58)	
Hombres	10511 (57)	89512 (42)	<0,001
Edad, mediana (RIC) <sup>2</sup>	83 (75-89)	58 (45-76)	<0,001
Grupo de edad (años)			
<2	2 ( 0)	346 ( 0)	
2-4	0 ( 0)	168 ( 0)	
5-14	0 ( 0)	717 ( 0)	
15-29	27 ( 0)	13852 ( 7)	
30-39	55 ( 0)	21584 (10)	
40-49	194 ( 1)	33288 (16)	
50-59	583 ( 3)	40348 (19)	
60-69	1616 ( 9)	31558 (15)	
70-79	4436 (24)	27167 (13)	
≥80	11418 (62)	42538 (20)	<0,001
Profesional sanitario (sí)	50 ( 0)	38013 (24)	<0,001
Hospitalización (sí)	15298 (85)	73409 (40)	<0,001
Admisión UCI (sí)	2054 (15)	5252 ( 4)	<0,001
Enfermedades y factores de riesgo (una o más)	14886 (95)	80415 (61)	<0,001
Enfermedad cardiovascular (sí)	8524 (60)	30180 (25)	<0,001
Enfermedad respiratoria (sí)	2850 (20)	11123 ( 9)	<0,001
Diabetes (sí)	4600 (32)	16825 (14)	<0,001
Otra (sí)	9915 (54)	52268 (24)	<0,001
Neumonía (radiológica o clínica) (sí)	11184 (83)	52621 (51)	<0,001
Síndrome de distrés respiratorio agudo (sí)	2036 (27)	3322 ( 5)	<0,001
Ventilación mecánica (sí)	1691 (20)	3659 ( 6)	<0,001

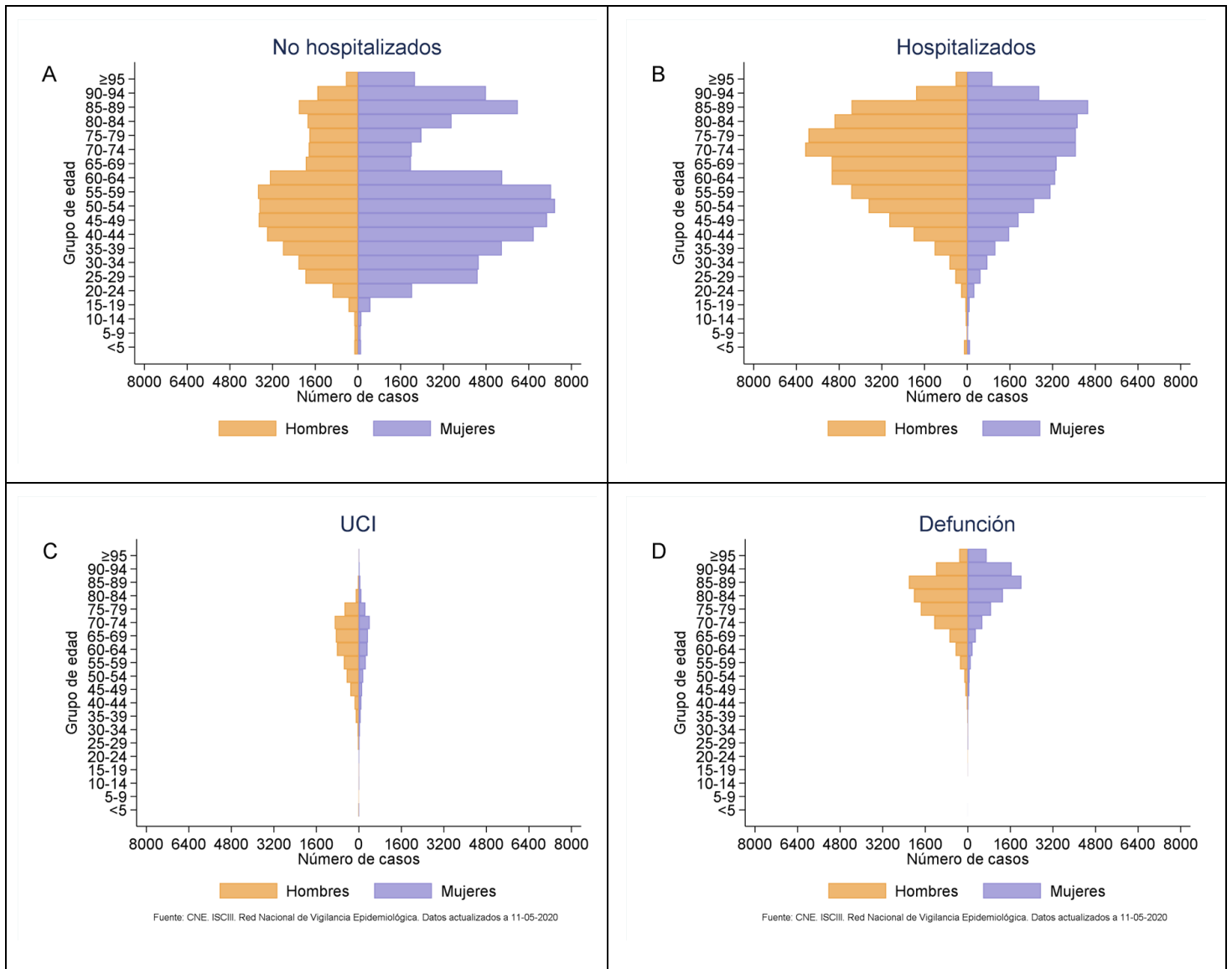
<sup>1</sup>Porcentaje sobre los casos de COVID-19 de los que se dispone de información sobre las variables señaladas. <sup>2</sup>Rango Intercuartílico. Datos actualizados a 11-05-2020.

**Tabla 8. Características según nivel de gravedad<sup>1</sup>. Casos de COVID-19 notificados a la RENAVE**

Características <sup>1</sup>	No hospitalizados n (%)	Hospitalizados n (%)	UCI n (%)	Defunción n (%)
Total	112938 (56,0)	88707 (44,0)	7306 (5,3)	18352 (7,9)
Sexo				
Mujer	74278 (65,8)	39019 (44,0)	2227 (30,5)	7832 (42,7)
Hombre	38528 (34,1)	49612 (55,9)	5074 (69,4)	10511 (57,3)
Edad, mediana (RIC) <sup>2</sup>	54 (56-81)	69 (41-73)	64 (41-73)	83 (75-89)
Grupo de edad (años)				
<2	138 (0,1)	171 (0,2)	26 (0,4)	2 (0,0)
2-4	98 (0,1)	44 (0,0)	4 (0,1)	0 (0,0)
5-14	485 (0,4)	144 (0,2)	22 (0,3)	0 (0,0)
15-29	10242 (9,2)	1579 (1,8)	94 (1,3)	27 (0,1)
30-39	14959 (13,4)	3689 (4,2)	246 (3,4)	55 (0,3)
40-49	20778 (18,6)	8412 (9,5)	690 (9,5)	194 (1,1)
50-59	22055 (19,7)	13662 (15,4)	1434 (19,6)	583 (3,2)
60-69	12625 (11,3)	16783 (18,9)	2345 (32,1)	1616 (8,8)
70-79	8030 (7,2)	20152 (22,7)	2097 (28,7)	4436 (24,2)
≥80	22491 (20,1)	23952 (27,0)	340 (4,7)	11418 (62,3)
Enfermedades y factores de riesgo (una o más)	35559 (49,8)	57170 (79,0)	4962 (80,6)	14886 (95,1)
Enfermedad cardiovascular (sí)	10928 (16,5)	27318 (40,6)	2415 (42,6)	8524 (60,1)
Enfermedad respiratoria (sí)	4173 (6,3)	9627 (14,3)	824 (14,5)	2850 (20,1)
Diabetes (sí)	5880 (8,9)	15308 (22,8)	1418 (25,0)	4600 (32,5)
Otra (sí)	9557 (14,4)	17122 (25,5)	972 (17,2)	4816 (34,0)
Neumonía (radiológica o clínica) (sí)	5733 (12,5)	57918 (83,8)	5505 (90,7)	11184 (83,1)
Ventilación mecánica (sí)	0 (0,0)	5340 (12,9)	3617 (78,7)	1691 (19,8)

<sup>1</sup>Análisis sobre los casos de COVID-19 de los que se dispone de información sobre la gravedad. <sup>2</sup>RIC: rango intercuartílico. Las categorías no son excluyentes, un mismo caso puede estar representado en más de una columna. Datos actualizados a 11-05-2020.

**Figura 6. Distribución por sexo y edad según el nivel de gravedad. Casos de COVID-19 notificados a la RENAVE**



## Principales resultados

- Desde el inicio de la alerta por SARS-CoV-2, y hasta las 12:00 h del 11 de abril de 2020 se ha recibido información en SiViES de 231.765 casos de COVID-19 confirmados por cualquier técnica en España.
- El 56,5% de los casos de COVID-19 son mujeres y la mediana de edad de los casos es 60 años, siendo mayor en hombres que en mujeres (62 vs 59 años). Los síntomas más frecuentes que se refieren son fiebre, tos, disnea y escalofríos; un tercio de los casos presentó clínica digestiva (diarrea o vómitos). Los hombres presentan una mayor prevalencia de fiebre y disnea, mientras que el dolor de garganta y la clínica digestiva son significativamente más frecuentes en mujeres. Un 44% de los casos notificados a SiViES han sido hospitalizados, 54% han desarrollado neumonía, un 5,3% han sido admitidos en UCI y un 7,9% han fallecido. Los hombres presentan una mayor prevalencia de neumonía, enfermedades de base (cardiovascular, respiratoria, diabetes, hipertensión) y un mayor porcentaje de hospitalización, admisión en UCI, ventilación mecánica y letalidad que las mujeres. Se estima que un 7,7% de pacientes necesitan ventilación mecánica, 11,1% en hombres y 4,7% en mujeres.
- La distribución por sexo y grupo de edad indica que los casos de COVID-19, con respecto a la distribución de la población española, están sobrerrepresentados entre los mayores de 50 años, tanto en hombres como en mujeres. En las mujeres llama la atención de forma más acusada entre los 45 y 65 años, y en los hombres a partir de los 60 años. Por el contrario, la presentación de casos de COVID-19 en menores de 25 años de ambos sexos es muy baja.
- Un 22% de los casos notificados a SiViES son personal sanitario (dato calculado sobre los casos que tenían información sobre esta variable), siendo significativamente mayor este porcentaje entre las mujeres que entre los hombres (29,6% vs 12%). El 76% del personal sanitario con COVID-19 son mujeres.
- En un análisis específico sobre neumonía se observa que los pacientes con neumonía son significativamente mayores que los que no presentan neumonía (67 vs 53 años, respectivamente). Los hombres, las personas mayores de 60 años y las que presentan enfermedad de base (especialmente enfermedad cardiovascular y diabetes) están más representados entre los pacientes que presentan neumonía. Como es de esperar, los porcentajes de hospitalización, ventilación mecánica, admisión en UCI y defunción son significativamente mayores en los casos con neumonía.
- Los pacientes ingresados en UCI son significativamente más jóvenes que los hospitalizados sin ingreso en UCI (edad mediana 65 vs 70 años), siendo el porcentaje de pacientes mayores de 80 años con ingreso en UCI del 5% frente al 29% en el grupo de hospitalizados sin ingreso en UCI. Entre los ingresados en UCI, frente a los hospitalizados sin ingreso en UCI, están más representados los hombres y existe una mayor prevalencia de enfermedades de base, neumonía y otras complicaciones respiratorias.
- En un análisis específico sobre defunción se observa que los pacientes fallecidos, frente a los no fallecidos, son significativamente mayores (edad mediana 83 vs 58 años), los hombres están más representados, presentan más frecuentemente enfermedades de base, neumonía y otras complicaciones respiratorias, y han sido hospitalizados e ingresados en UCI con mayor frecuencia. El 86% de los pacientes que fallecen tienen más de 70 años, el 95% de los mismos presentaban algún tipo de enfermedad de base previa y el 60% padecían una enfermedad cardiovascular.
- En una escala de gravedad de 1) casos no hospitalizados, 2) casos hospitalizados, 3) casos admitidos en UCI y 4) fallecidos, se observa que el porcentaje de pacientes mayores de 70 años aumenta de 27% en pacientes no hospitalizados a 86% en pacientes fallecidos. A medida que aumenta la gravedad se observa también un mayor porcentaje de hombres y de pacientes con enfermedad de base. La prevalencia de enfermedad de base es de 50% en los casos no hospitalizados, 79% en los casos hospitalizados, 81% en los ingresados en UCI y 95% en los fallecidos. En definitiva, los hombres, los pacientes de mayor edad y con enfermedades de base y factores de riesgo están más representados a

medida que aumenta la gravedad. La enfermedad cardiovascular es la que presenta mayor prevalencia entre los pacientes de COVID-19 hospitalizados (41%), en UCI (43%) y fallecidos (60%).

- En la pirámides de distribución de casos por sexo y edad en función de la gravedad se observa un predominio de mujeres en los casos no hospitalizados y de hombres en los que requieren hospitalización. El número de casos hospitalizados y no hospitalizados, por debajo de los 25 años, es bajo en ambos sexos. La mayoría de casos hospitalizados sin ingreso en UCI ni defunción, así como los casos con ingreso en UCI o defunción, se dan entre hombres, superando ampliamente a la proporción de mujeres a partir de los 45 años, y de forma más acusada a partir de los 70 años.

## Nota metodológica

Desde el principio de la pandemia de COVID-19, la vigilancia de los casos de esta enfermedad en España se basa en la notificación universal de todos los casos confirmados de COVID-19 que se identifican en cada CCAA. Las CCAA notifican al nivel central esta información de dos formas diferentes:

- Una notificación diaria del número de casos agregados de COVID-19 por CCAA al Centro de Coordinación de Alertas y Emergencias (CCAES) del Ministerio de Sanidad. Los datos contienen información sobre casos totales, casos en profesionales sanitarios, hospitalizados, admisiones en UCI, fallecidos y recuperados.
- Una notificación individualizada de casos de COVID-19 a la RENAVE a través de la plataforma informática vía Web SiViES que gestiona el Centro Nacional de Epidemiología (CNE). Esta información procede de la encuesta epidemiológica de caso que cada CA cumplimenta ante la identificación de un caso de COVID-19 y contiene datos demográficos, epidemiológicos y clínicos de los casos de COVID-19 identificados en España. Para conseguir una información completa de cada caso, la CA debe realizar sucesivas actualizaciones de la información de la encuesta porque no siempre toda la información está disponible desde la identificación del caso, o precisa de una actualización según cambia la evolución clínica del paciente. Las actualizaciones de la información de los casos las realizan las CCAA, según disponen de ellas, en la plataforma SiViES mediante un determinado soporte electrónico. Para ello, las CCAA reciben el apoyo permanente del equipo SiViES del CNE. Sin embargo, la situación de intensísima carga de trabajo en todas la Unidades de Salud Pública de las CCAA implica un esfuerzo muy importante para lograr la notificación individualizada a la RENAVE, especialmente, su actualización para completar la información de la encuesta epidemiológica de caso.

Mientras que la notificación agregada se acerca más a la realidad de la evolución de la pandemia de COVID-19 en España, la información de la RENAVE es todavía incompleta, si bien puede ofrecer una información más precisa sobre las características epidemiológicas y clínicas o los factores de riesgo y enfermedades de base que podrían estar asociados a los casos de COVID-19 identificados en España.

Los datos agregados de COVID-19 se pueden consultar en: <https://covid19.isciii.es/>

La información individualizada debe ser consolidada con sucesivas actualizaciones para evitar interpretaciones erróneas durante su análisis.

Es importante resaltar que todos los resultados son provisionales y deben interpretarse con precaución, porque se ofrece información de cada variable con la información disponible para cada una de ellas. En el caso de “defunción”, hemos considerado como “no defunción” los casos sin información en esta variable, y deben ser confirmados en posteriores análisis.

## Vigilancia de los excesos de mortalidad por todas las causas. MoMo

MoMo es un sistema de vigilancia de los excesos de mortalidad por todas las causas que proporciona información sobre el impacto en la mortalidad de la población de todo evento que pueda suponer una amenaza para la Salud Pública. Sus resultados pueden apoyar las evaluaciones de riesgo de dichos eventos y contribuir a guiar adecuadamente la respuesta de salud pública y el desarrollo de políticas de control.

Mediante el sistema MoMo, el Centro Nacional de Epidemiología estima los excesos de mortalidad por todas las causas por sexo y grupos de edad y a nivel nacional y por CCAA. Los resultados son estimaciones de exceso de defunciones por todas las causas, es decir, son excesos de defunciones de carácter inespecífico que no se pueden atribuir directamente a una causa determinada.

Por otra parte, en el momento actual observamos un retraso en la notificación de defunciones en los registros civiles de varias CCAA, por lo que los resultados deben interpretarse con precaución, especialmente en los últimos días y siempre deben ser confirmados con el análisis de los próximos días.

Las estimaciones de MoMo pueden consultarse aquí: [Informes MoMo 2020](#)